

Abbeelding 1: topografische kaart van geopad NL-07

## Start- en eindpunt

Hotel-Restaurant 't Spijker, Rijksstraatweg 191, Beek-Ubbergen

## Laatste controle

16 november 2021

## Karakter route

Geowandeling in een geaccidenteerd bebost heuvellandschap met veel open gebied langs de steile hellingen van het noordelijk deel van de stuwwal. Het gebied wordt gekenmerkt door verschillende steile, vaak korte droogdalen. Door de openheid van het landschap kan de structuur van heuvels en droogdalen goed herkend worden. In het deel van de wandeling tot de Duivelsberg lopen de droogdalen in dit gebied in de richting van de rivierlakte van de Rijn, die hier nu Waal heet.

De tweede helft van het geopad ligt grotendeels op het stuwwalplateau en loopt door bossen met eeuwenoude eiken en beuken. De droogdalen lopen hier meestal in de richting van het glaciaal bekken van Groesbeek en Kranenburg. De verschillende droogdalen hebben ook hier vaak korte en steile hellingen.

## Bereikbaarheid

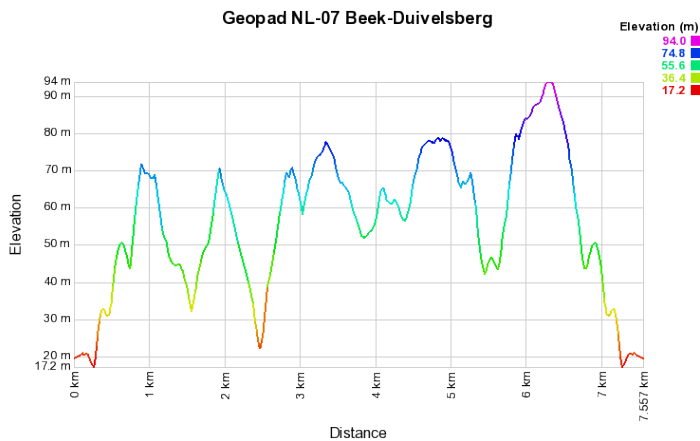
Met het openbaar vervoer is het vertrekpunt vanuit Nijmegen bereikbaar met de lijnen 80 (richting Millingen, uitstappen halte De

Ravenberg), SB58 (richting Emmerich, uitstappen halte Sint Hubertusweg) en 8 (richting Berg en Dal, uitstappen halte De Meerberg. In alle gevallen is het ongeveer tien minuten lopen naar het vertrekpunt van de wandeling.

Per auto: rechts van de kerk ligt een groot gratis autoparkeerterrein.

## Lengte

Ongeveer 9 km



Afbeelding 2: profielverloop van geopad NL-07

## Horeca

Hotel-Restaurant 't Spijker, Rijksstraatweg 191, aan het begin en eindpunt van de route.

Halverwege de route ligt het Pannenkoekenrestaurant De Duivelsberg.

## Opmerkingen

Deze routebeschrijving is als GPX- of KML-bestand te downloaden op [www.geopaden.nl](http://www.geopaden.nl). Op deze website vindt u routebeschrijvingen van twaalf andere wandelingen en een fietstocht in het stuwwalgebied tussen Nijmegen, Mook en Kleve. In de rubriek *Geologie* op de website wordt uitgebreid ingegaan op de ontstaansgeschiedenis van het landschap in dit Nederlands-Duits grensgebied.

## Routebeschrijving

Loop vanaf de autoparkeerplaats, rechts van de kerk, via de Kerkberg of vanaf de bushalte naar Rijksstraatweg 191. Met het gezicht naar het Spijker gekeerd vervolgt u naar rechts de Rijksstraatweg. Kruis de Nieuwe Holleweg en de Waterstraat en houd de van Randwijckweg aan uw rechterhand. Vervolg Rijksstraatweg voorbij Wasserij Verweij Bickershof tot aan huisnummer 136 en grenspaal nummer 635 op de stoep aan de overkant van de straat. Hier rechts het Keteldal inslaan en de langzaam stijgende klinkerweg in dit brede droogdal (aangegeven op de reliëfkaart met **A**) oplopen tot waar de bebouwing ophoudt en de weg overgaat in een zandpad. Daar links afslaan en het smalle langzaam stijgende pad met groen paaltje (N70) volgen. De trap in het bos oplopen. Hogerop buigt het pad naar rechts en stijgt geleidelijk. Ga bij de viersprong links en blijf de groene paaltjes volgen.

**Bij de viersprong met links een bankje heeft u tussen de bomen uitzicht op het Rijndal dat**

**is ontstaan na de doorbraak van de Rijn door de stuwwal in en na het Weichselien (de laatste ijstijd).**

**De kerktoren in de verte is de kerktoren van Millingen aan de Rijn.**

Ga bij deze viersprong rechtdoor, groene paaltjes volgen door de houten fietssluis. Het geopad loopt, vanaf het bankje rechts van het pad, door een droogdal (op de reliëfkaart aangegeven met **B**). Rechts van het pad, met links in het droogdal weilanden, verschijnt, vaak moeilijk zichtbaar achter de struiken, langzaam een diep ingesneden afvoergeul die soms watervoerend is.

Het pad loopt geleidelijk deze afvoergeul in en komt uit op een T-splitsing. Ga hier rechtsaf: de groene paaltjes volgen. Ga voorbij **“Informatiecentrum Nederlands Cultuurlandschap”** en wandel rechtdoor langs de groene paaltjes.

Ga bij de T-splitsing met links een hek, linksaf en volg het pad met de groene paaltjes.

**Links en later rechts liggen droogdalen en heeft u regelmatig fraaie uitzichten over de riviervlakte, de Ooijpolder.**

**De stuwwal strekte zich hier in de voorlaatste ijstijd veel verder uit tot in de omgeving van Arnhem. Na de doorbraak van de Rijn door de stuwwal tussen Kleve en Montferland, Eltenberg werd hier ter plaatse de stuwwal door het rivierwater weggespoeld. Daardoor ontstonden in de steile hellingen droogdalen die steiler en korter zijn dan de droogdalen op vele plaatsen elders in het stuwwalgebied.**

Ditzelfde verschijnsel van korte en steile droogdalen doet zich ook voor aan de westzijde van het stuwwalgebied bij Mook en op de NL/DE-grens van het Reichswald. Hier ontstonden door de schurende werking van het rivierwater van de Maas/Rijn steile hellingen en vervolgens ook steile en korte droogdalen.

Tussen beide gebieden is glaciaal gezien echter een groot verschil: aan de westzijde werden de droogdalen al gedurende de voorlaatste ijstijd, ongeveer 160.000 jaar geleden, gevormd. De droogdalen aan de noordzijde van de stuwwal zijn van veel recentere datum en pas na de doorbraak van de Rijn door het stuwwal tussen Kleve en Elten (Gelderse Poort) ontstaan, waarschijnlijk pas in en na de laatste ijstijd, zo'n 100.000 jaar later.

Het pad daalt nu geleidelijk af in het Filosofendal. Blijf de groene paaltjes volgen.

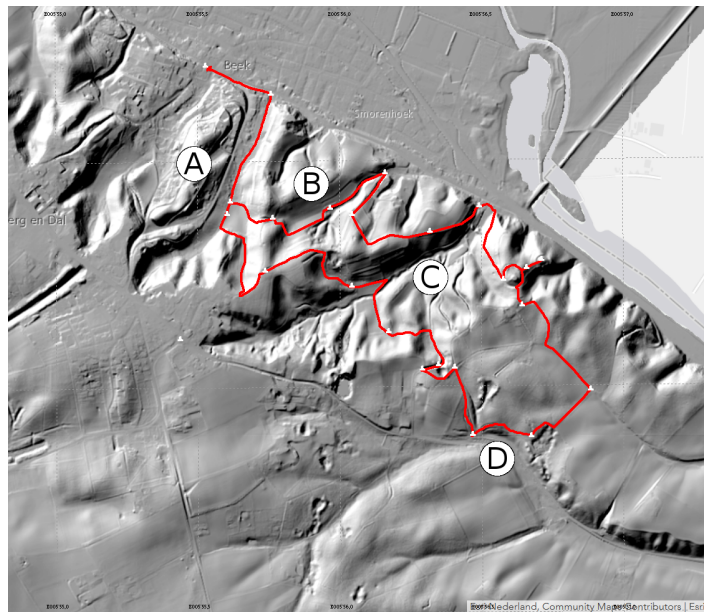
**Dit is een groot droogdal dat u als C op de reliëfkaart vindt en dat watervoerend is.**

Volg na het passeren van een bruggetje over het beekje door het Filosofendal het groen gemarkeerde pad de Duivelsberg op.

Boven aangekomen bij een driesprong links gaan en het pad nemen met groene paaltjes om de motte blijven volgen.

**Een motte is een afgeplatte aangelegde aarden heuvel uit de Middeleeuwen, waarop een houten (of in latere tijden een stenen) torenvormige versterking werd gebouwd, het mottekasteel of de motteburcht.**

**Deze motte en de voormotte even verderop maakten deel uit van de burcht Mergelp(e) die zich hier bevond.**



Afbeelding 3: reliëfkaart van geopad NL-07

Bij een driesprong kan rechts de motte beklommen worden.

Neem het pad links naar een kleinere motte, een zogenaamde neerhof of voormotte.

**Vanaf de verhoging op deze plek is er een fraai uitzicht over de rivierlakte en het noordelijk deel van het stuwwalgebied. Recht vooruit zien we de brede rivierlakte van de Rijn met aan de horizon de lange stuwwalrug van Montferland en rechts de daarvan de Eltenberg met de kerktoren van Elten. Verder naar rechts is de rand van de doorbraak bij Elten te zien.**

**De stuwwalrand bij Kleve is helemaal rechts en van hier af door de bomen niet zichtbaar.**

**Naar links ziet u de stuwwal bij Arnhem en het IJsseldal.**

Keer terug richting grote motte, sla voor de motte linksaf en vervolg het geopad. Bij informatiebord over de bewoning van de motte gaat u naar links tot u voor u het Pannenkoekenhuis De Duivelsberg ziet. Hier kunt u gebruikmaken van de horecavoorzieningen of door linksaf te slaan over en langs de parkeerplaats de wandeling continueren door de groene paaltjes te volgen.

Het brede bospad komt uit bij een weiland, ga hier links verder langs de rand van het weiland en het bos en volg groene paaltjes. Neem eerste pad rechts bij de grenssteen die op het pad staat. Het pad loopt eerst tussen weiland en akkers en gaat vervolgens weer het bos in. Even verder bevindt zich links een oude leemput met informatiebord.

Vervolg het brede bospad via een holle weg in de richting van de verkeersweg, maar ga al eerder, ongeveer 15 meter voor het hek naar de parkeerplaats, bij de Y-splitsing naar rechts en blijf de groene paaltjes volgen in een holle weg met in de zijwanden gele lösslagen. Bij een splitsing waar het pad met het gele paaltje naar rechts gaat, rechtdoor gaan en groene paaltje blijven volgen. Het geopad komt uit op een hoger gelegen onverharde weg.

Ga hier naar links en vervolg deze weg via een brede bocht langs een diep en steil droogdal rechts. Op de reliëfkaart droogdal D. Bij het begin van een weiland scherp rechts gaan (dus

niet trapje op). U verlaat hier de met groene paaltjes gemarkeerde N70 route (dus niet trapje op). Afdalen langs het pad tussen steile wanden. Bij een ander diep droogdal aan uw rechterhand, rechtdoor gaan en enigszins links afbuigend het pad tussen steile wanden blijven vervolgen.

**U loopt in een V-vormig droogdal dat diep is ingesneden in een heuvelrug. Het is niet duidelijk of dit dal van geologische of menselijke oorsprong is. Misschien is de benaming “holle weg”, op zijn plaats.**

Als het geopad een ander pad met duidelijke rood/wit markering en paaltjes met een markering van een wandelaar in wit op een rode achtergrond kruist, linksaf slaan en het steile pad omhoog nemen. Blijf dit pad door het bosgebied volgen langs een weiland/akker rechts en vervolgens een weiland/akker links. Het geopad loopt hier door een droogdal. Langzaam dalend bereikt u na het kruisen van het beekje door het Filosofendal bij een T-splitsing een bredere weg. Ga hier links en wandel tussen weiland en open terrein langs een witte voormalige boerderij alsmaar rechtdoor. Het pad stijgt langzaam, langs een bordje met “**Piet van Rossumpad**” naar een T-splitsing. Ga hier links op een breder pad (dus niet richting pijl) alsmaar rechtdoor waarbij zich rechts een diep dal bevindt.

Bij T-splitsing met bankje links gaan en deze weg, met ook hier rechts een diep droogdal, vervolgen tot vlak vóór een houten slagboom en daar scherp rechts afdalen langs een pad met groene paaltjes. U komt nu weer in het Keteldal. Voor het weiland buigt het pad naar links. Bij

kruising rechtsaf langs het weiland blijven lopen. Passeer een oude witte richtingaanwijzer met de tekst “Laat vriendschap heelen...wat grenzen deelen”. U komt nu uit bij de bebouwing van het Keteldal met de klinkerweg waar u aan het begin van de geowandeling linksaf bent geslagen (nu hebt u dat pad dus rechts). Loop het Keteldal rechtdoor helemaal uit tot aan de Rijksstraatweg. Sla links af en u bereikt zo weer Hotel-Restaurant 't Spijker.

### **Einde van Geopad NL-07**