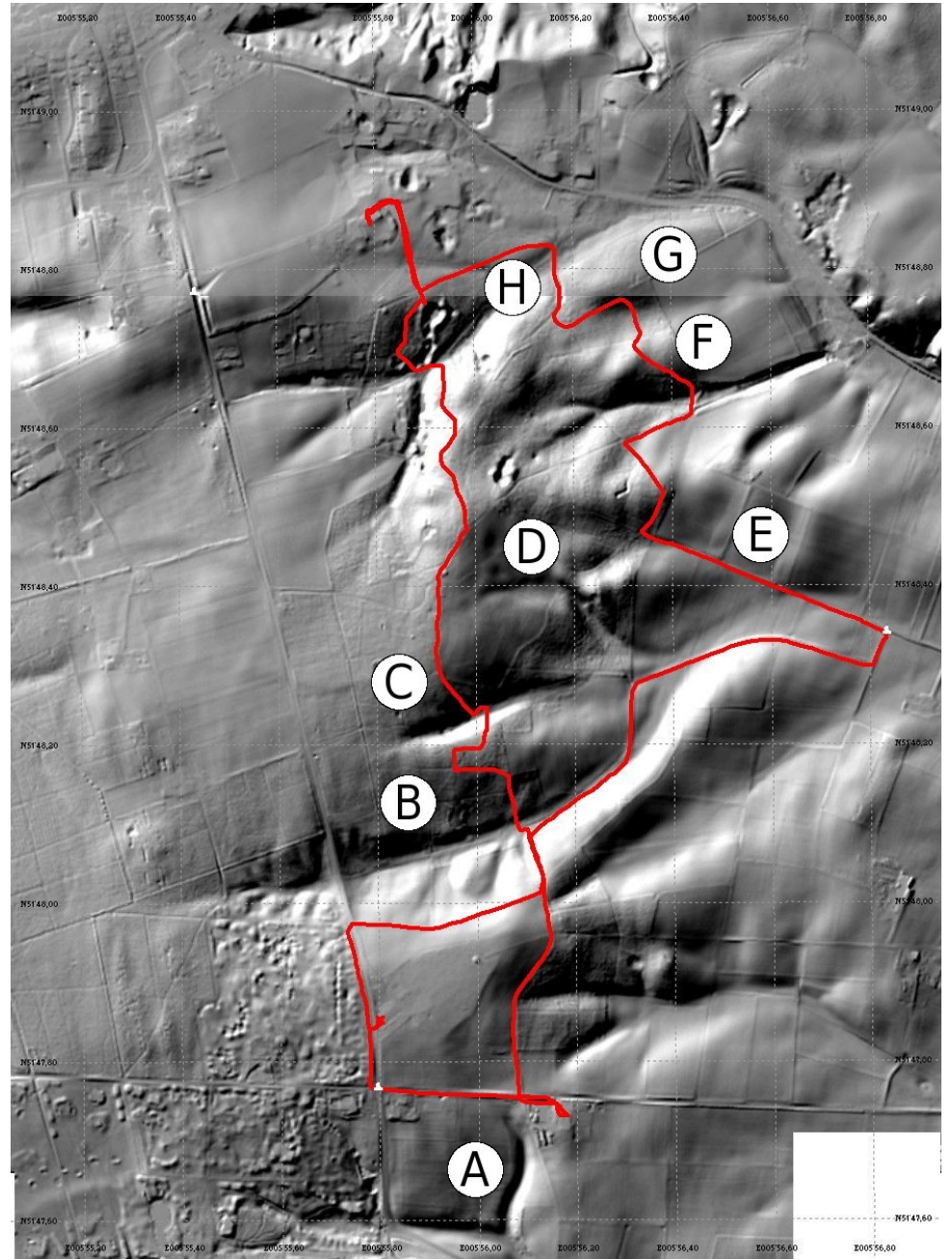




Afbeelding 1: topografische kaart van geopad NL-06



Afbeelding 2: reliëfkaart van geopad NL-06

Start- en eindpunt

Canadese Erebegraafplaats, Zevenheuvelenweg, Groesbeek

Karakter route

Geowandeling door een geaccidenteerd fraai heuvellandschap met verschillende droogdalen die doorkruist of doorlopen worden. De eerste helft van dit geopad loopt door een prachtig open gebied met mooie uitzichten over de veelal met weilanden bedekte heuvels. Door de openheid van het landschap kan de structuur van heuvels en droogdalen goed herkend worden. Alle droogdalen in dit gebied lopen in de richting van het glaciële bekken van Groesbeek en Kranenburg. Dit geldt ook voor de droogdalen tussen de zeven heuvels van de Zevenheuvelenweg, bekend van de Nijmeegse Vierdaagse Wandelingen. De tweede helft van het geopad loopt over het stuwwalplateau met op meerdere plaatsen een schitterend uitzicht op het glaciële bekken. Hier liggen verschillende droogdalen met steile hellingen. Bij regenachtig weer kunnen bepaalde delen van geopad NL-06 nogal modderig en glad zijn.

Lengte

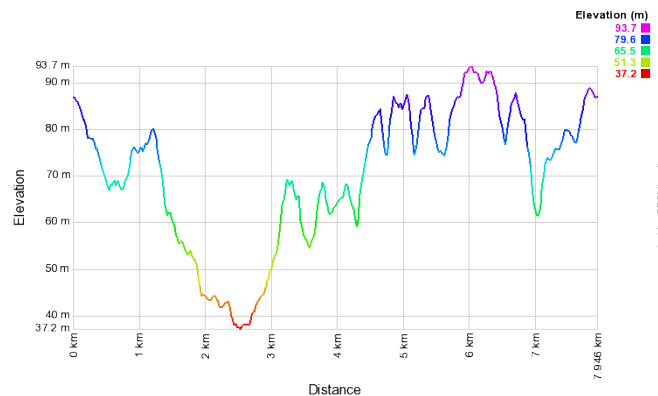
Ongeveer 8 km

Bereikbaarheid

Het startpunt aan de Zevenheuvelenweg is bereikbaar zowel per auto als per openbaar vervoer (raadpleeg 9292.nl voor de actuele dienstregeling). Vóór de begraafplaats is een grote gratis parkeergelegenheid.

Horeca

- Enige honderden meters na het startpunt is aan de Derdebaan een bescheiden horecavoorziening bij boerderij en minicamping “De Hoge Hof”.
- Halverwege de route is een uitgebreide horecavoorziening in Landgoed Hotel Restaurant Holthurnsche Hof.



Afbeelding 3: routeprofiel van geopad NL-06

Routebeschrijving

Steek bij de parkeerplaats van de begraafplaats de drukke Zevenheuvelenweg voorzichtig over naar het fietspad en sla links af. Bij de kruising met de Derdebaan linksaf de Zevenheuvelenweg opnieuw oversteken en de Derdebaan inlopen richting Minicamping De Hoge Hof.

Rechts kijkt u uit op het glaciële bekken van Groesbeek: de plek waar ongeveer 160.000 jaar geleden een ijslob van de landijsgletsjer lag. Het bekken toont een heuvelachtig landschap dat

ontstaan is door de werking van de gletsjer die zich in de voorlaatste ijstijd op en neer bewoog en de grondlagen nu eens opstuwde en er dan weer overheen bewoog. Aan de horizon ligt de stuwwal. Ter hoogte van De Hoge Hof ziet u vanaf de asfaltweg schuin links van de weg het uiteinde van de stuwwal bij Kleve en meer links over de rivierlakte heen, bij helder weer, het restant van de stuwwal bij Montferland en Elten. Direct rechts van de asfaltweg is het eerste droogdal zichtbaar dat u als A op de reliëfkaart ziet staan. Op het terrein van de minicamping zelf (even de boerderij voorbij lopen en rechts het terrein oplopen) heeft u een mooi zicht op grote delen van het stuwwalcomplex met schuin rechts de middenpunt van de W-vormige stuwwal bij Kranenburg. Links daarvan het einde van de stuwwal bij Kleve.

Horeca

Ter hoogte van de mini-camping kunt u in het aangrenzende gebouw een automaat aantreffen voor koffie en andere dranken. Deze is voor u als bezoeker vrij toegankelijk.

Neem bij de viersprong net voor de boerderij, met naar rechts een pad naar de boerderij, het pad naar links, met het bordje 'opengesteld' en rood-witte markering op de paal. Vervolg het kronkelende pad met aan uw linkerhand akkerland en rechts bos. Ga bij de splitsing met de richtingaanwijzer rechtdoor tot het bankje met 'Airbornepad'.

Neem daar schuin links het pad naar beneden, met de rood-wit markering van het Pieterpad. U loopt nu het droogdal in dat als B op de reliëfkaart staat aangegeven. Ga beneden in het bos bij de T-splitsing rechts, de rood-wit markering volgend.

Het pad loopt hier over de bodem van één van de vele droogdalen die u op dit geopad zult zien.

Volg bij het weiland de bocht naar links en loop door tot aan de kruising bij de bank van 'Siem'. Ga hier rechts en blijf de droogdal bodem in het open gebied langs akkers en weilanden volgen.

Sla bij de T-splitsing linksaf op een verharde weg. Ga bij de volgende T-splitsing opnieuw linksaf en loop ongeveer evenwijdig aan het eerdere pad terug richting het bos.

Op dit punt kunt u zien dat het droogdal een samenvoeging van drie kleinere dalen is - C, D en E op de reliëfkaart. Hier vervolgt u het droogdal niet verder en kunt u terugkijkend zien hoe het droogdal zich verder verbreedt om vervolgens uit te komen in het glaciale bekken van Groesbeek. Dit droogdal voerde in de periode van de ijstijd in de zomer, als sneeuw op de stuwwalheuvelds smolt, smelt- en regenwater af in de richting van de ijslob in het glaciale bekken. Ook toen het ijs verdwenen was uit het bekken van Groesbeek bleven bodem en ondergrond nog lange tijd (duizenden jaren) bevroren en kon het water alleen maar oppervlakkig afstromen. Nadat de vorst uit de ondergrond was verdwenen kon dit water in de bodem wegzakken en stopte de verdere uitslijping van het dal. Droogdalen zijn dus relictten uit de ijstijd en getuigen van klimaatomstandigheden die totaal verschillen van de huidige.

Op het punt waar het pad een stuk smaller wordt met rechts een hek naar de wei, loopt u rechtdoor richting de bosrand. Ga na de ingang van het bos bij de eerste kruising rechtsaf. U loopt hier het droogdal uit. Het pad stijgt en buigt naar links langs akkers.

Op dit punt kunt u, terugkijkend, in de verte wederom de stuwwalrand richting Kleve (zendmast) zien. Meer op de voorgrond staat de kerktoren van Kranenburg.

Bij de viersprong, met 15 meter vóór de kruising een rood-wit gemarkeerd paaltje, slaat u rechtsaf en blijft u het rood-wit gemarkeerde pad, het Pieterpad, volgen.

Ga bij het volgende pad links en volg een kronkelend pad omlaag door het op de reliëfkaart met F aangegeven droogdal, en vervolgens weer omhoog door het bos. Blijf bij de splitsing de rood-witte markering volgen. Bij de nu volgende T-splitsing verlaat u het Pieterpad en slaat u links af. Vervolg dit pad door het bos langs de flanken van een droogdal- G op de reliëfkaart. In de zomer kan dit dal door begroeiing slecht zichtbaar zijn.

Houd bij de splitsing rechts aan. Ga bij de volgende T-splitsing met een rood-blauw paaltje rechts. Het pad daalt af in het volgende droogdal van deze route – als H aangegeven op de reliëfkaart - naar een modderige plek met op het diepste punt een al of niet droogstaand ven en een bruggetje.

Na het diepste punt buigt het pad naar rechts. Buig na een rood-wit-blauwe markering links af en vervolg tussen de witte paaltjes met het verkeersbord het geopad, waarbij het weiland aan uw rechterhand ligt. Houd bij de Y-splitsing het linker pad aan. Dit is een kaarsrecht laantje met aan het einde een huis. U loopt door een fraai bos met eeuwenoude bomen in de richting van het huis.

Links en rechts op verspreide plekken in dit bos bevinden zich diepe trechtersvormige kuilen die geen natuurlijke oorsprong hebben maar ontstaan zijn door leemwinning voor aardewerk, pannen en stenen in de Romeinse tijd maar ook nog enkele eeuwen geleden. Men spreekt van Holdeurns aardewerk.

Na enige tijd, ongeveer 100 meter vóór het huis aan het einde van het laantje, komt u op een onduidelijke viersprong met zowel links als rechts, een eindje van de kruising verwijderd, een rood-

wit-blauw paaltje. Bovendien ziet u rechts achter een weiland het gebouwencomplex van Landgoed Hotel Restaurant Holthurnsche Hof. Het geopad gaat op deze onduidelijke viersprong naar links langs het rood-wit-blauwe paaltje dat zich nu rechts van u bevindt.

Onderbreking van de route voor bezoek aan de Holthurnsche Hof

Als u op deze onduidelijke viersprong rechts gaat, kunt u gebruik maken van de horecavoorzieningen van Landgoed Hotel Restaurant De Holthurnsche Hof. Let wel goed op de richting waarin u loopt, want na het bezoek aan de horeca moet u teruglopen naar deze zelfde plek! Loop langs het rood-wit-blauw paaltje in het bos rechtdoor richting gebouwen. Over het weiland loopt u richting het rechthoekige witte informatiebord. Houdt de drie bomen en het gebouw aan uw linkerhand. Rechts van het witte bord komt u op een verharde weg. Deze links vervolgen, richting de kapel. Bij de kapel links, komt u bij de ingang van het hotel. Binnen bevindt het restaurant zich links achter de receptie. Na het bezoek aan het restaurant gaat u via dezelfde weg terug naar de onduidelijke viersprong in het bos en daar rechtdoor langs het rood-wit-blauw paaltje dat zich nu aan uw rechter hand bevindt.

Direct na het paaltje buigt het pad naar rechts. Vervolg dit pad met nog enkele rood-wit-blauwe paaltjes langzaam afdalend in de 'bovenloop' van droogdal H en vervolgens met een bocht naar links en rechts langs een boom met paars-roze markering, tot een hekwerk op de bodem van het droogdal. Sla bij het hek links af en daal verder af langs een door erosie uitgehold pad met veel löss.

Sla bij de eerste viersprong, in een modderig gebiedje met een bruggetje, rechtsaf en klim vervolgens sterk stijgend uit dit droogdal. Vervolg

de weg rechtdoor en negeer hierbij de zijpaden. Het pad stijgt opnieuw.

U komt op een ruime kruising van paden met recht voor u een walletje. Loop over het walletje heen en neem direct na dit walletje het pad rechts met oude karrensporen. Houd links aan wanneer dit pad uitkomt op een ander pad en loop rechtdoor richting het open terrein.

Op dit punt hebben we nogmaals een prachtig uitzicht op het bekken van Groesbeek/Kranenburg, met op de voorgrond weer het middenpunt van de W-vormige stuwwal en daarachter de stuwwalheuvels van het Reichswald.

Ga bij de omheining van een weiland rechts tussen de bomen door en blijf langs de afrastering van het weiland lopen tot het weiland overgaat in bos. Negeer hierbij de paden en wegen naar rechts.

Op de plek waar een groot betonnen blok op het weiland staat is, over het weiland kijkend – bij helder weer! - de naar het Rijndal aflopende stuwwalrand bij Kleve duidelijk zichtbaar. Links daarvan kijken we over het Rijndal met heel in de verte de brug over de Rijn bij Emmerich. Hier brak de Rijn na de laatste ijstijd door de in het Saalien gevormde stuwwalbarrière (de Gelderse Poort).

Volg als de afrastering van het weiland naar links afbuigt, het pad rechtdoor en daal af in het droogdal dat u als C op de reliëfkaart vindt. Ga bij de T-splitsing op de bodem van dit droogdal links en klim vervolgens via het eerste pad rechts langs een steile helling weer uit het droogdal.

Vervolg als u helemaal boven bent het pad. Maak bij de viersprong een rechte hoek naar links en passeer het blauwe paaltje. Volg bij de T-splitsing

het pad naar links. Het pad komt hier uit bij een weiland.

Ga naar rechts en daal af in droogdal B waar we ook op de heenweg doorheen wandelden. Bij de T-splitsing gaat u links en vervolgens weer rechts. Dit is het pad Hooge Klaef. Klim het droogdal weer uit en neem het eerste pad rechts, 'Market Garden', langs de flank van het droogdal dat zich nu rechts bevindt.

Aan het eind van het pad steekt u de drukke Zevenheuvelenweg voorzichtig over en gaat u links op het fietspad tot u terug bent bij de parkeerplaats en de bushalte bij de Canadese Militaire Erebegraafplaats.

Einde Geopad NL-06