

Afbeelding 1: topografische kaart van geopad DE-03

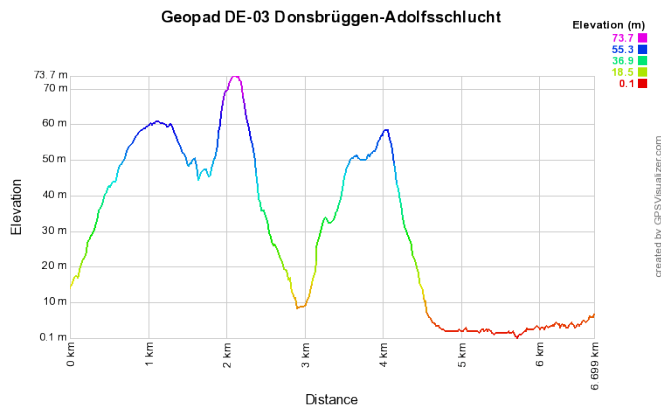
## Start- en eindpunt

Parkeerplaats tegenover de kerk in Donsbrüggen

## Karakter route

Het eerste deel van de wandeling loopt over de noordrand en het plateau van de steile stuwwalheuvels tussen Donsbrüggen en Kleve. We zien hier prachtige diep ingesneden droogdalen met fraaie hellingbossen en hebben mooie doorkijkjes op de Rijnvlakte. Het tweede deel is een wandeling door de Rijnvlakte met op meerdere plaatsen een prachtig uitzicht op de steile stuwwalhellingen.

## Lengte



Afbeelding 2: profielverloop van geopad DE-03

Ongeveer 7 km

## Bereikbaarheid

Per bus, bus 58 richting Emmerich Bahnhof, vanuit de richting Nijmegen en Kranenburg; idem vanuit de richting Kleve. Halte kerk Donsbrüggen.

Autoparkeerplaats aan de Mehrerstrasse tegenover de kerk in Donsbrüggen.

## Horeca

- Museum Kurhaus Kleve aan de Tiergartenstrasse in Kleve ongeveer 2 km van de route verwijderd.
- Restaurant Altes Landhaus in de Forstgarten tegenover het Museum.

## Advies

Lees ook de rubriek Geologie op [www. geopaden.nl](http://www.geopaden.nl)

## Routebeschrijving

Ga vanaf de parkeerplaats rechtsaf voor de kerk langs. Volg de kerkhofmuur naar links en steek de Kranenburgerstrasse over ter hoogte van de spiegel achter de kerkhofmuur. Bij de reclamezuil aan de overkant van de straat het pad rechtdoor naar boven nemen – Schlucht.

**We wandelen nu een scherp uitgesneden droogdal in met steile en hoge dalwanden en een smalle dalvloer. Op de reliëfkaart is dit droogdal aangegeven met de letter A. Dit dal is een mooi voorbeeld van de diepe droogdalen die in dit deel van het stuwwalgebied ontstonden doordat de Rijn na de doorbraak van de Gelderse Poort in en na de laatste ijstijd de stuwwal ondergroef.**

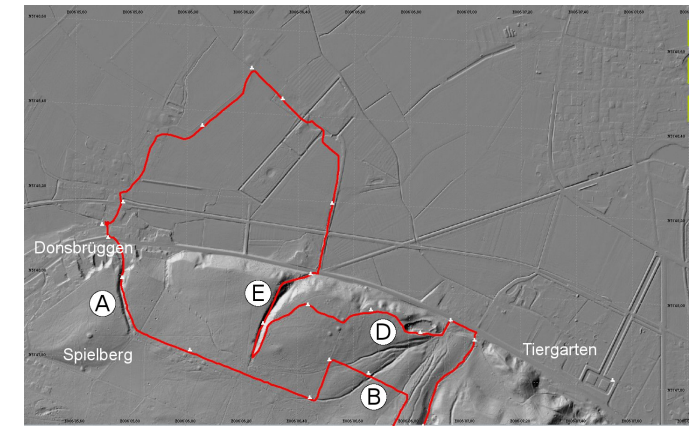
Boven aan het dal bij de houten richtingaanwijzer die zich links van u bevindt, neemt u de weg rechts van de steen met markering 320.

Het geopad loopt nu een stuk over het vlakke plateau van de stuwwal.

Kruisingen negeren en rechtdoor wandelen. Bij volgende Y-splitsing het linker pad nemen met

markering “Nature Fitness Park”. Bij 4-sprong linksaf slaan en op de eerstvolgende afslag rechtsaf slaan; nog steeds “Nature Fitness Park” blijven volgen tot T-splitsing met aarden wal en greppel en nogmaals het bordje “Nature Fitness Park”.

**Boven op het stuwwal plateau kruisen we hier een aantal mooie droogdalen, op de reliëfkaart aangegeven met de letter B, die zich naar links verder verdiepen.**

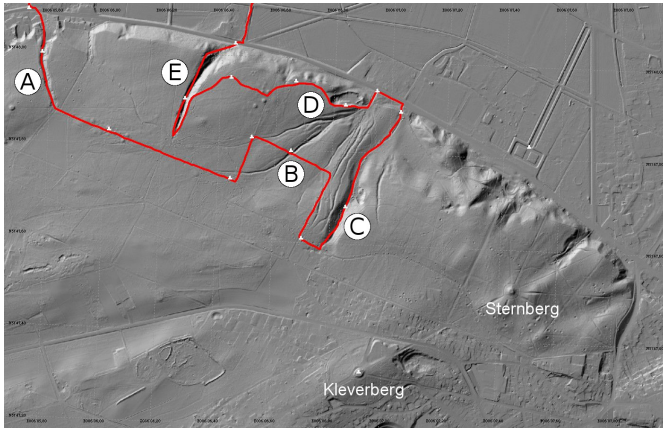


Afbeelding 3: reliëfkaart van geopad DE-03, stuwwal en rivierlakte

Bij deze T-splitsing rechtsaf slaan en op de volgende 4-sprong rechtdoor; dus “Nature Fitness Park” NIET verder volgen. Bij de volgende 4-sprong met rechts een bankje, linksaf slaan. Rechts van dit pad zien we achter de bomen een weiland. Pad volgen tot groot wit huis aan de rechterkant en met links een zwerfsteen met daarop de tekst SCHLANGENWEG. Hier linksaf slaan. Vrijwel direct na afslaan volgt een Y-splitsing. Volg het linker pad in een zich steeds verder verdiepend droogdal.

**We wandelen hier weer door een prachtig diep droogdal met steile hellingen, dat vanaf het**

**stuwwalplateau naar de Rijnvlakte loopt. Op de reliëfkaart is dit dal aangegeven met de letter C.**



Afbeelding 4: reliëfkaart van geopad DE-03, stuwwalgedeelte

Het pad door het droogdal volgen tot het eindigt bij de verkeersweg onder aan de stuwwal. Sla bij de richtingaanwijzer naast het fietspad linksaf en volg het fietspad over ongeveer 150 m tot een laan naar links met verkeersbord “Frei für Forstbetrieb”. Sla hier linksaf en neem vervolgens het eerste smalle pad rechts. LET HIER GOED OP. Houd direct weer rechts aan en ga het pad op dat de steile helling opgaat met midden op het pad een boom. DUS NIET het pad links hiervan nemen dat onder langs de helling loopt.

**We wandelen nu door een gebied met links diepe droogdalen, D op de reliëfkaart, en rechts een heel diepe (waarschijnlijk) oude groeve.**

Volg het pad om de groeve; het buigt naar rechts en daarna naar links en ligt vlak boven de verkeersweg die onder langs de stuwwal loopt.

Op verschillende plaatsen hebben we hier door de bomen een mooi uitzicht over de Rijnvlakte. Deze vlakte ontstond toen in en na de laatste ijstijd, ca. 12.000 jaar geleden de Rijn de stuwwalbarrière tussen Kleve en Elten doorbrak en de Gelderse Poort vormde. De huidige loop van de rivier ligt meer dan 6 kilometer noordwaarts van de plek waar we nu staan. Daartussen op ca. 4 kilometer ligt nog een oude Rijn tak, de Altrhein.

Blijf het pad volgen langs een boom met een rode tekening tot het uitkomt op een rechte laan bij twee markante grafheuvels (Kulturdenkmäler). Neem midden tussen de twee heuvels het pad naar rechts. Dit pad buigt naar links en komt uit op een T-splitsing. Ga op de T-splitsing linksaf. Het pad loopt verderop langs de bovenrand van een diep droogdal, de Adolfsschlucht. Blijf het pad langs de schlucht volgen en ga waar het in de schlucht uitkomt scherp rechtsaf, dit droogdal in.

**De Adolfsschlucht, E op de reliëfkaart, is een heel steil en diep droogdal waarin op verschillende plaatsen lössafzettingen zichtbaar zijn.**

Volg het pad door de schlucht naar beneden tot het uitkomt op de verkeersweg onderlangs de stuwwalrand. Steek de weg over (VOORZICHTIG!) en vervolg de route in de richting van Schloss Gnadenthal (richtingbord aan de overkant van de straat). Aan het begin van de asphaltweg staat aan de linkerkant een bank.

Het pad loopt nu door het vlakke Rijndal waarin we op verschillende plaatsen een prachtig uitzicht hebben op de rand van de stuwwal.

Volg de weg tot het conferentieoord. Ga door het toegangshek en volg de asphaltweg voor langs het witte gebouw en dan links tussen het witte gebouw en het gebouw met nr. 4 door. Achter het witte gebouw linksaf weg volgen en met bocht naar rechts het terrein van het conferentieoord verlaten door de toegangspoort met (open) hek. Volg het lange rechte half verharde pad tot bebouwing en verharde weg met rechts een richtingwijzer. Hier linksaf slaan en de asphaltweg volgen.

**De scherpe overgang van de stuwwalrand naar de Rijnvlakte is hier duidelijk te zien.**

Volg vanaf het plaatsnaambord “Donsbrüggen” de klinkerweg. Wandel langs de sportvelden linksaf, kruis de draisinebaan en wandel terug naar de parkeerplaats bij de kerk.

**Einde van geopad DE-03**