

Afbeelding 1: topografische kaart van geopad NL-08

Gecontroleerd op

15 juni 2022

Start- en eindpunt

Hotel-Restaurant 't Spijker, Rijksstraatweg 191, Beek-Ubbergen

Karakter route

Een wandeling in een sterk geaccidenteerd bebost heuvellandschap met op verschillende plekken open weilanden met mooie vergezichten. In het begin van de route loopt het geopad door het enige watervoerende dal in dit gebied, het Kastanjedal. Even verder loopt het pad langs het brongebied van het beekje "De Oorsprong".

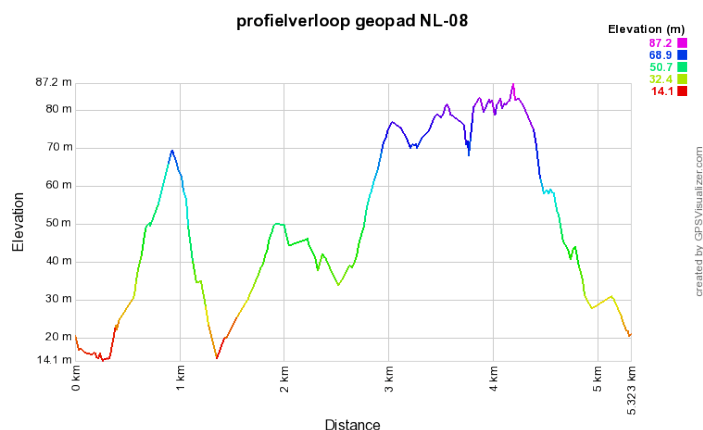
Na het passeren van het meest westelijke deel van dit geopad loopt de route langs de bovenrand van de stuwwal. Links van het pad vinden we hier bijzonder steile hellingen. Hier worden enkele diepe en steile droogdalen doorkruist. Op verschillende plekken langs de route kan men genieten van bijzonder fraaie uitzichten over de weidse rivierlakte. Door de openheid van het landschap in het eerste deel van de route kan de structuur van heuvels en droogdalen goed herkend worden. De droogdalen in het gebied lopen in de richting van de rivierlakte van de Rijn, die hier op Nederlands grondgebied nu de Waal heet.

Bereikbaarheid

Het startpunt ligt aan de Rijksstraatweg 191 in Beek en is zowel uit de richting Nijmegen als uit de richtingen Groesbeek en Kranenburg bereikbaar per bus. Voor OV-informatie zie de website. Bij de kerk ligt een groot gratis autoparkeerterrein.

Lengte

Ongeveer 5 km



Afbeelding 2: profielverloop geopad NL-08

Horeca

Aan het begin en eindpunt van de route ligt aan de Rijksstraatweg 191, Hotel-Restaurant 't Spijker.

Opmerkingen

Deze routebeschrijving is als GPX- of KML-bestand te downloaden op www.geopaden.nl. Op deze website vindt

u routebeschrijvingen van twaalf andere wandelingen en een fietstocht in het stuwwalgebied tussen Nijmegen, Mook en Kleve. In de rubriek *Geologie* op de website wordt uitgebreid ingegaan op de ontstaansgeschiedenis van het landschap in dit Nederlands-Duits grensgebied.

Routebeschrijving

Loop vanaf de autoparkeerplaats bij de kerk via de Kerkberg naar beneden, of vanaf de bushalte naar Hotel-Restaurant 't Spijker, Rijksstraatweg 191. Met het gezicht naar 't Spijker gekeerd, vervolgt u naar links de Rijksstraatweg.

Loop aan de rechterkant van de straatweg tot aan de grote richtingaanwijzer bij een waterrad en een grasveldje met een beeld van een knielende wasvrouw. Houd het beeld aan uw linkerhand en sla het straatje links in. Bij het witte huis begint een trap omhoog die uitkomt bij een waterplas, de vroegere (water)molenvijver. Ga hier links en volg het pad langs het beekje de "Oorsprong" in het droogdal dat als A op de reliëfkaart staat aangegeven. Steek verderop het dal van het beekje over via de trappen.

[Aan de noordzijde van de stuwwal, waar Beek en Ubbergen liggen, ontspringen verschillende beekjes.](#)

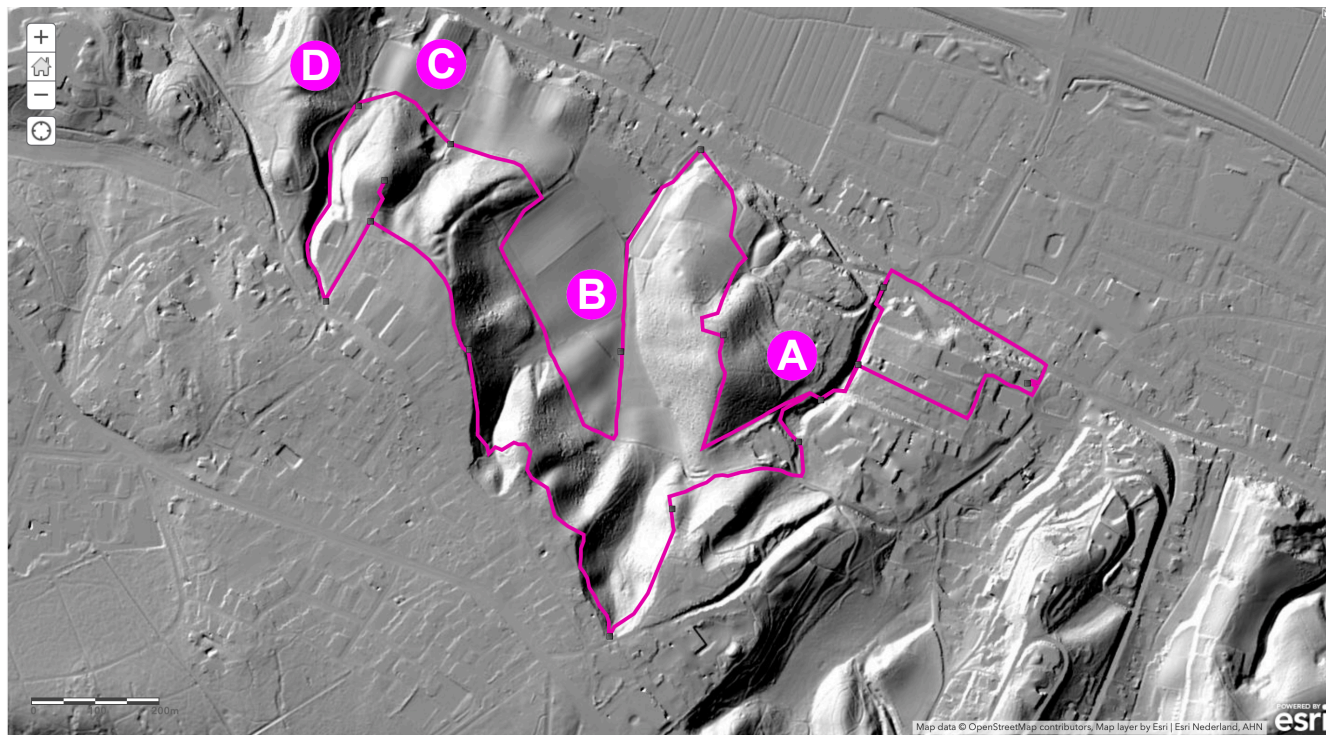
Van deze beek, de Oorsprong genaamd, bevindt de bron zich in de kom links van het pad dat om het brongebied heenloopt. De Oorsprong loopt door een droogdal, ontstaan in de laatste of voorlaatste ijstijd; we spreken dan van een nat droogdal. De bodem van het dal is niet of nauwelijks waterdoorlatend en het water zakt dus niet weg in de zandige bodem van de stuwwal.

De stuwwal is sinds zijn ontstaan door zijn hoge ligging door het regenwater uitgespoeld en qua mineralen verarmd. Daardoor is het uittredende grondwater kalkloos en zeer geschikt voor, en vroeger veel gebruikt door wasserijen die zich hier bevonden. Het water van de Oorsprong werd ook gebruikt voor het aandrijven van een watermolen die vroeger aan de Rijksweg stond.

Sla bovenaan bij de picknicktafel eerst linksaf, hier ligt het brongebied van het beekje en de bovenloop van droogdal. Neem vervolgens bij de Y-splitsing rechts de trap omhoog.

Loop door de eiken/beukenlaan tot aan de splitsing. Ga scherp naar rechts en volg de groen/rode paaltjes eerst stijgend, daarna dalend.

We hebben van hieraf een prachtig uitzichtpunt over o.a. het kerkje van Persingen en de rivierlakte van de Waal.



Afbeelding 3: reliëfkaart geopad NL-08

Vervolg het bochtig pad al dalend tussen het weiland en het bos. Bij de driesprong links gaan en even verder volgt u niet het pad tussen de afgerasterde weilanden maar slaat u rechtstaf langs de bossage aan uw rechterhand. Volg het dalend pad door een stukje bos en ga beneden bij de Rijksweg door het klaphek. Daar vindt u een informatie paneel over het ontstaan van de stuwwal. Ga bij het informatiebord linksaf en volg het graspad door een klaphek en wandel vervolgens langs een woning en houd bij driesprong links aan.

Hier bent u op de bodem van het droogdal dat als B op de reliëfkaart staat aangegeven.

Volg de holle weg die vervolgens langs weilanden rechtdoor loopt tot in de bosrand.

De noordkant van de stuwwal was in de voorlaatste ijstijd, het Saalien, via een naar het westen lopende bocht verbonden met de stuwwallen van Arnhem en de Veluwe. In de ondergrond tussen Nijmegen en Arnhem zijn gestuwde sedimentlagen

gevonden die wijzen op de druk die het Scandinavische landijs in dit gebied heeft uitgeoefend. Deze stuwwalverbinding heeft na het terugtrekken van het landijs nog lange tijd bestaan. Pas nadat de Rijn zijn oude loop weer teruggevonden had, werden successievelijk eerst de stuwwal tussen Kleve en Montferland (Gelderse Poort) opgeruimd en aan het eind van of na de laatste ijstijd, het Weichselien, werd de stuwwal Nijmegen-Arnhem doorbroken.

Sla hier, bij de bosrand, rechts af en volg de groen-rood-gele paaltjes.

Even verder bij het weiland is er opnieuw een fraai uitzicht over de riviervlakte van de Waal.

Vervolg het pad langs het bos en langs de weilanden. Bij de splitsing met bankje linksaf gaan en de groen-rood-gele paaltjes volgen. Het pad komt uit bij een viersprong en een witte woning in een droogdal dat als C op de reliëfkaart staat.

Rechtdoor gaan: houd de witte woning rechts van u. Ga bij de Y-splitsing met bankje links en dus niet langs het weiland blijven lopen. Bij de vijsprong in het bos het meest linkse pad nemen. Loop in het diep uitgesneden droogdal D omhoog tot bij een hek en woningen.

Neem de dubbele bomenlaan links met slagboom met de tekst "Het Geldersch Landschap". Aan het einde van de

bomenlaan ligt de Boterberg met opnieuw een mooi uitzicht. Maar neem al vóór het einde van de bomenlaan het pad rechts met groen/rode paaltjes en blijf de groene paaltjes volgen. Loop langs een weiland/grasveld met bomen en struiken.

U loopt nu boven op de stuwwal met links van het pad zeer de steile beboste hellingen van droogdal C.

Deze hellingen zijn pas ver na de voorlaatste ijstijd en waarschijnlijk pas in of na de laatste ijstijd, ongeveer 15.000 jaar geleden, ontstaan. Dat was toen de Rijn na de doorbraak door de stuwwal Kleve-Elten (Gelderse Poort) zijn huidige loop vond. Ook langs dit deel van dit geopad zijn er regelmatig fraaie uitzichten over de riviervlakte; de Ooypolder.

Door het doorbreken en opruimen van de verbindende stuwwal Nijmegen-Arnhem ontstonden er steile hellingen waarin zich toen nog watervoerende droogdalen vormden. Omdat de Rijn hier veel later (pas vanaf ca. 15000 jaar geleden) de stuwwal heeft weg geërodeerd zijn de hellingen steiler en korter dan de droogdalen op veel plaatsen elders in het stuwwalgebied. Ditzelfde verschijnsel van korte en steile droogdalen doet zich voor aan de westzijde van het stuwwalgebied. Ook bij Mook en op de NL/DE-grens van het Reichswald bij De Diepen in Milsbeek

ontstonden door de schurende werking van het rivierwater (toenmalige Rijn en Maas) steile hellingen en vervolgens ook steile en korte droogdalen.

Tussen beide gebieden is glaciaal gezien echter een groot verschil: aan de westzijde werden de droogdalen en hellingen al gedurende de voorlaatste ijstijd, ongeveer 160.000 jaar geleden, gevormd. De droogdalen en hellingen aan de noordzijde van de stuwwal zijn zoals gezegd pas na de doorbraak van de Rijn door het stuwwalcomplex ontstaan, in of na de laatste ijstijd, ongeveer 15.000 jaar geleden.

Het geopad gaat aan het einde van de grasvlakte dalend het bos in. Negeer de afslag links met trap diep naar beneden en vervolg het pad op deze hoogte.

De steile hellingen aan de linkerzijde behoren tot het eerder doorkruiste droogdal B.

Daal en stijgt driemaal via trapjes door diepe droogdalen, die allemaal zijdalen zijn van droogdal B. Ga bij de Y-splitsing rechtdoor en blijf het pad langs groen/geel/rode paaltjes op deze hoogte volgen.

Bij het informatiebord en zicht op woningen kunt u het korte trapje beklimmen en genieten van het uitzicht vanaf een klein plateau met zitbank. Hier kijkt u over de bovenloop van het grote

[droogdal B naar de riviervlakte met het kerkje van Persingen.](#)

Vervolg daarna het pad met groen/rood/gele paaltjes onderaan het trapje naar rechts. Doorlopen tot splitsing en daar trapje naar beneden met rood/geel/groen paaltje nemen. Het pad daalt geleidelijk, paden links laten liggen en bij rood/geel/groen paaltje rechts aanhouden. Langs weer rood/geel/groene paaltjes via een holle weg verder afdalen in de bovenloop van droogdal A, langs het pad met aan de rechterkant een betonnen goot tot de Y-splitsing met links een stalen poort en op de splitsing een grote steen. Daar scherp links gaan op het pad met geel/rode paaltjes.

[Links aan dit pad vindt u de kabouterboom. Rechts ligt het brongebied van het beekje, de Oorsprong, dat in het Kastanjedal stroomt; droogdal A.](#)

Rechts om het brongebied lopen tot de picknicktafel en daarna rechts via trappen het Kastanjedal oversteken. Pad volgen tot de eerste mogelijkheid om rechts te gaan bij twee houten paddenstoelen en het bord met “Kastanjedal, Heerlijkheid Beek” dat links van het pad staat.

Loop rechtdoor tot de weg naar links gaat, dan de bocht naar rechts volgen langs de R.K. Kerk en voor de oude kerk linksaf naar de Rijksstraatweg. Links afdalen naar

de Rijksstraatweg. Rechts ligt Hotel-Restaurant 't Spijker.

Einde van Geopad NL-08