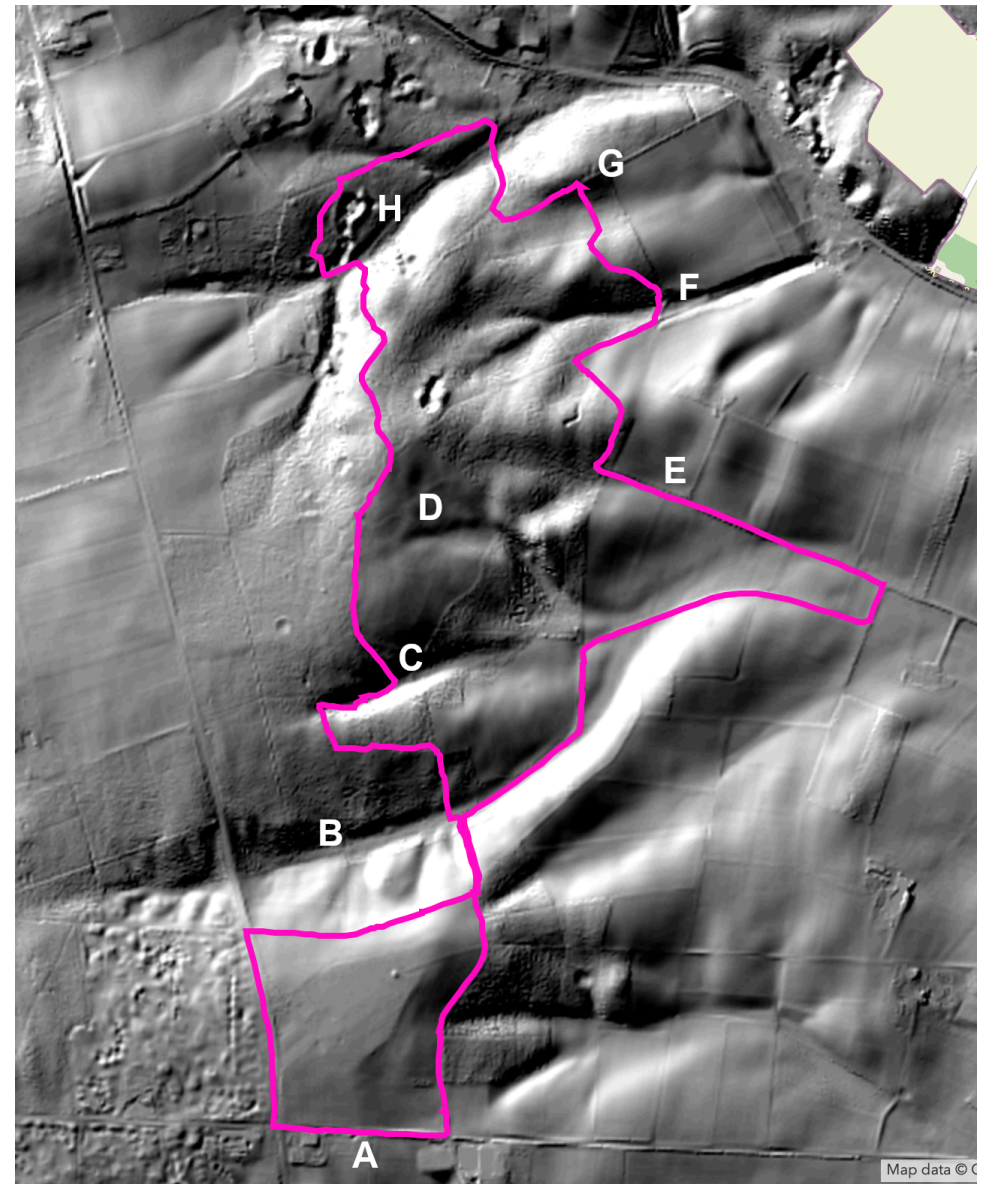


Afbeelding 1: topografische kaart van geopad NL-06



Afbeelding 2: reliëfkaart van geopad NL-06

Gecontroleerd op

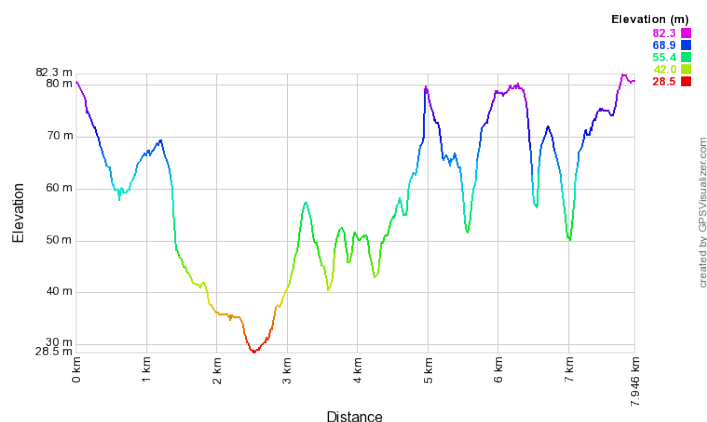
20 september 2023

Start- en eindpunt

Canadese Erebegraafplaats.
Zevenheuvelenweg, Groesbeek

Karakter route

De wandeling leidt door een fraai heuvelslandschap met verschillende droogdalen die doorkruist of doorlopen worden. De eerste helft van dit geopad loopt door een prachtig open gebied met mooie uitzichten over de veelal met weilanden bedekte heuvels. Door de openheid van het landschap kan de structuur van heuvels en droogdalen goed herkend worden. Alle droogdalen in dit gebied lopen in de richting van het glaciële bekken van Groesbeek en Kranenburg. Dit geldt ook voor de droogdalen tussen de zeven heuvels van de Zevenheuvelenweg, bekend van de Nijmeegse Vierdaagse Wandelingen. De tweede helft van het geopad loopt over het stuwwalplateau met op meerdere plaatsen een schitterend uitzicht op het glaciële bekken. Hier liggen verschillende droogdalen met steile hellingen. Bij regenachtig weer kunnen bepaalde delen van geopad NL-06 nogal modderig en glad zijn.



Afbeelding 3: profiel van geopad NL-06

Lengte

Ongeveer 8 km

Bereikbaarheid

Vanaf station Nijmegen bus 5 richting Groesbeek Breedeweg; stap bij halte Oude Molen over op lijn 562 en stap uit bij de halte Canadese Erebegraafplaats.

Met de auto is er ruime parkeergelegenheid voor de Canadese Erebegraafplaats, Zevenheuvelenweg 38 in Groesbeek.

Horeca

Minder dan 1 km. na het startpunt is er aan de Derdebaan een bescheiden horecavoorziening bij minicamping "De Hoge Hof" waarvan u gebruik mag maken.

Halverwege de route is er een uitgebreide horecavoorziening in Landgoed Hotel Holthurnsche Hof.

Opmerkingen

Deze routebeschrijving is als GPX- of KML-bestand te downloaden op www.geopaden.nl. Op deze website vindt u routebeschrijvingen van twaalf andere wandelingen en een fietstocht in het stuwwalgebied tussen Nijmegen, Mook en Kleve. In de rubriek *Geologie* op de website wordt uitgebreid ingegaan op de ontstaansgeschiedenis van het landschap in dit Nederlands-Duits grensgebied.

Routebeschrijving

Steek bij de parkeerplaats van de begraafplaats de drukke asfaltweg (Zevenheuvelenweg) voorzichtig over naar het fietspad en sla links af. Bij de kruising met de Derdebaan linksaf de Zevenheuvelenweg opnieuw oversteken en de Derdebaan inlopen richting Minicamping De Hoge Hof.

[Rechts kijkt u uit op het glaciële bekken van Groesbeek: de plek waar ongeveer 160.000 jaar geleden een ijslob van de landijsgletsjer lag. Het heuvelachtige landschap is ontstaan door de gletsjer die de bevroren grondlagen opstuwde. Ter hoogte van De Hoge Hof ziet u vanaf de asfaltweg schuin naar links het uiteinde](#)

van de stuwwal bij Kleve en meer links over de riviervlakte heen, bij helder weer, het restant van de stuwwal bij Montferland en Elten. Direct rechts van de asfaltweg is het eerste droogdal zichtbaar (A op de reliëfkaart). Op het terrein van de minicamping zelf (even de boerderij voorbij lopen en rechts het terrein oplopen) heeft u een mooi zicht op grote delen van het stuwwalcomplex met schuin naar rechts de middenpunt van de W-vormige stuwwal bij Kranenburg. Links daarvan het einde van de stuwwal bij Kleve.

Horeca

Als de minicamping in gebruik is, kunt u hier als geopadwandelaar gebruikmaken van de automaat voor koffie en andere dranken.

Neem bij de viersprong net voor de boerderij, met naar rechts een pad naar de boerderij, het pad naar links (Hoge Klef). Vervolg het kronkelende pad met links akkerland en rechts bos. Ga bij de splitsing met de richtingaanwijzer rechtdoor tot het bankje met "AIRBORNEPAD". Neem daar schuin links het pad naar beneden met de rood-wit markering van het Pieterpad. U loopt nu het droogdal in dat als B op de reliëfkaart staat aangegeven. Ga beneden in het bos bij de T-splitsing rechts de rood-wit markering volgend.

Het pad loopt hier over de bodem van één van de vele droogdalen die we op dit geopad zullen zien.

Volg bij het weiland de bocht naar links en loop door tot aan de kruising bij een bank. Ga hier rechts en blijf de droogdalbodem in het open gebied langs akkers en weilanden volgen.

Sla bij de T-splitsing linksaf op een verharde weg. Ga bij de volgende T-splitsing opnieuw linksaf (Voermansdaol) en loop ongeveer evenwijdig aan het eerdere pad terug richting bos.

Op dit punt kunt u zien dat het droogdal een samenvoeging van drie kleinere dalen is (C, D en E op de reliëfkaart).

Hier kunt u terugkijkend zien hoe het droogdal zich verder verbreedt om vervolgens uit te komen in het glaciële bekken van Groesbeek.

Dit droogdal voerde, toen de gletsjer zich begon terug te trekken, in de zomer, als sneeuw en ijs op de stuwwalheuvelds smolt, smelt- en regenwater af in de richting van de ijslob in het glaciële bekken. Ook toen het ijs verdwenen was uit het bekken van Groesbeek bleven bodem en ondergrond nog lange tijd (duizenden jaren) bevroren en kon het water alleen maar oppervlakkig afstromen waarbij de droogdalen verder werden uitgeslepen. Nadat de vorst uit de

ondergrond was verdwenen kon water in de bodem wegzakken en stopte de verdere uitslijping van het dal.

Droogdalen zijn dus relictten uit de ijstijd en getuigen van klimaatomstandigheden die totaal verschillen van de huidige.

Op het punt waar het pad een stuk smaller wordt met rechts een hek naar een weiland, rechtdoor lopen richting de bosrand. Ga na de ingang van het bos bij de eerste kruising rechtsaf. U loopt hier het droogdal uit langs een stijgend pad dat langs akkers naar links buigt.

Op dit punt zien we, terugkijkend (als landbouwgewassen het uitzicht niet belemmeren), in de verte weer de stuwwalrand richting Kleve (zendmast). Meer op de voorgrond zien we, in het glaciële bekken, de kerktoren van Kranenburg met rechts daarvan de middenpunt van de W-vormige stuwwal.

Bij een viersprong, met 15 meter vóór de kruising een rood-wit gemarkeerd paaltje, rechtsaf slaan en het rood-wit gemarkeerde Pieterpad blijven volgen.

Bij de volgende kruising het rood-wit gemarkeerde pad naar links volgen; een kronkelend pad door het bos omlaag; droogdal F op de reliëfkaart. Het pad gaat vervolgens weer omhoog. De rood-witte markering blijven volgen. Bij de nu

volgende T-splitsing verlaat u het Pieterpad en gaat u linksaf.

Vervolg dit pad door het bos langs de flanken van een droogdal, G op de reliëfkaart. In de zomer is dit droogdal door de begroeiing vaak slecht zichtbaar. Houd bij de splitsing (driesprong) rechts aan. Bij de volgende T-splitsing rechts aanhouden. Het pad daalt af in het volgende droogdal van dit geopad, H op de reliëfkaart, naar een modderige plek met op het diepste punt een al of niet droogstaand vennetje met de restanten van een bruggetje.

Na het diepste punt buigt het pad naar rechts. Na een rood-wit-blauwe markering links afbuigen en tussen de witte paaltjes met verkeersbord het geopad vervolgen (rechts ligt een weiland).

Bij Y-splitsing het linker pad aanhouden. Dit is een kaarsrecht laantje met in de verte aan het einde van de laan een huis. U loopt door een fraai bos met eeuwenoude bomen in de richting van het huis.

[Links en rechts op verspreide plekken in dit bos bevinden zich diepe trechtersvormige kuilen die geen natuurlijke oorsprong hebben maar ontstaan zijn door leemwinning voor aardewerk, dakpannen en stenen in de Romeinse tijd maar ook nog enkele eeuwen geleden. Men spreekt van Holdeurns aardewerk.](#)

Na enige tijd, ongeveer 100 meter vóór het huis aan het einde van het laantje, komt u op een onduidelijke viersprong. U ziet rechts, achter een weiland, het gebouwencomplex van Landgoed Hotel Holthurnsche Hof. Het geopad gaat op deze onduidelijke viersprong naar links.

[Als u hier naar rechts gaat kunt u gebruik maken van de horecavoorzieningen van Landgoed Hotel De Holthurnsche Hof. Let wel goed op de richting waarin u loopt want na het bezoek aan de horeca moet u teruglopen naar deze zelfde plek! Loop, als u het restaurant wilt bezoeken in de richting van de gebouwen en dan verder over het tot een verharde weg. Deze weg naar links volgen, richting de kapel. Bij de kapel links, komt u bij de ingang van het hotel. Terug volgt u dezelfde weg naar de onduidelijke viersprong in het bos en gaat dan rechtdoor.](#)

Direct na de kruising buigt het pad naar rechts. Vervolg dit pad langzaam afdalend in de 'bovenloop' van droogdal H en vervolgens met een bocht naar links en rechts dalend, tot een hekwerk op de bodem van het droogdal. Sla bij het hek linksaf en daal verder langs een door erosie uitgehold pad met veel löss.

Bij de eerste viersprong, in een modderig gebiedje met de restanten van een bruggetje rechtsaf slaan en vervolgens

sterk stijgend uit dit droogdal klimmen en zijpaden negeren. Het pad stijgt opnieuw.

U komt op een ruime kruising van paden met recht voor u een walletje. Loop over het walletje heen en neem direct na dit walletje het pad rechts. Als dit pad uitkomt op een ander pad, links aanhouden en rechtdoor lopen richting open terrein.

[Op dit punt hebben we nogmaals een prachtig uitzicht op het bekken van Groesbeek/Kranenburg, met op de voorgrond weer de middenpunt van de W-vormige stuwwal en daarachter de stuwwalheuvels van het Reichswald.](#)

Voor de omheining van een weiland rechts gaan door en langs de afrastering van het weiland blijven lopen tot het weiland overgaat in bos. Paden en wegen naar rechts negeren.

[Op de plek waar een hekwerk in het weiland staat is, over het weiland kijkend – bij helder weer!- de naar het Rijndal aflopende stuwwalrand bij Kleve duidelijk zichtbaar. Links daarvan kijken we over het Rijndal met heel in de verte de brug over de Rijn bij Emmerich. Daar doorbrak de Rijn de in het Saalien gevormde stuwwalbarrière\(de Gelderse Poort\).](#)

Als de afrastering van het weiland naar links afbuigt het pad rechtdoor vervolgen en afdalen in het droogdal dat als C op de reliëfkaart staat. Sla bij de T-splitsing op de

bodem van dit droogdal rechtsaf en volg het stijgende pad, gemarkeerd als Verhalenroute / Holthurnsche Hof, voorbij links een poel en een betonnen bak. Op een kruising van wegen met rechts (ongeveer 10 meter voor u) de markering van de Verhalenroute Holthurnsche Hof, linksaf slaan. Neem boven op de heuvel de tweede duidelijk herkenbare afslag links.

Het pad komt uit bij een akker. Ga daar rechts en daal af in droogdal B, het droogdal waardoor we ook op de heenweg wandelden. Bij de T-splitsing linksaf slaan en vervolgens rechtsaf. Dit is het pad (HOGE KLEF) dat u ook op de heenweg heeft gelopen. Klim het droogdal uit en neem het eerste pad rechts "Market Garden" langs de flank van het droogdal dat zich nu rechts bevindt.

Aan het eind van het pad voorzichtig de drukke Zevenheuvelenweg oversteken en links gaan op het fietspad tot bij de parkeerplaats en bushalte van de Canadese Militaire Erebegraafplaats.

Einde van Geopad NL-06