

Afbeelding 1: topografische kaart Geopad NL-05

Gecontroleerd op

16 augustus 2023

Start- en eindpunt

Hotel-Restaurant De
Wolfsberg, Mooksebaan
12, Groesbeek

Karakter route

Deels boswandeling over
het plateau van de
stuwwal.

Fraaie uitzichten over het
gletsjerbekken van
Groesbeek en
Kranenburg, de
stuwwalranden en de
Rijnvlakte.

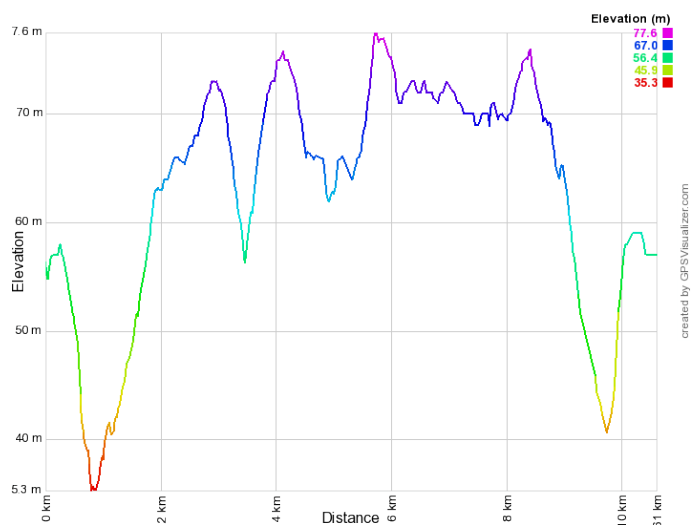
Bij de Mookerheide
uitzicht over de
buitenrand van de
stuwwal, het Maasdal en
het Startse (droog)dal.

Kennismaking met
andere droogdalen, en
bezoek aan zwerfstenen,
geologische tijdbalk en
steilwand.

Daarna voert dit geopad grotendeels door afwisselend bosgebied en het villadorp de Bisselt.

Lengte

Ongeveer 10 km



Afbeelding 2: profielverloop van Geopad NL-05

Bereikbaarheid

Met het openbaar vervoer is Hotel-Restaurant De Wolfsberg bereikbaar met lijn 5 vanaf Station Nijmegen en met lijn 564 (buurtbus, niet op zon- en feestdagen) vanaf Station Mook-Molenhoek. Raadpleeg de actuele dienstregeling voor eventuele wijzigingen en storingsen. Autoparkeerplaatsen in de nabijheid van Hotel-Restaurant De Wolfsberg.

Horeca

Aan het begin en einde van de wandeling Hotel-Restaurant De Wolfsberg, halverwege de route ligt Herberg-Restaurant 't Zwaantje

Opmerkingen

Deze routebeschrijving is als GPX- of KML-bestand te downloaden op www.geopaden.nl. Op deze website vindt u routebeschrijvingen van twaalf andere wandelingen en een fietstocht in het stuwwalgebied tussen Nijmegen, Mook en Kleve. In de rubriek *Geologie* op de website wordt uitgebreid ingegaan op de ontstaansgeschiedenis van het landschap in dit Nederlands-Duits grensgebied.

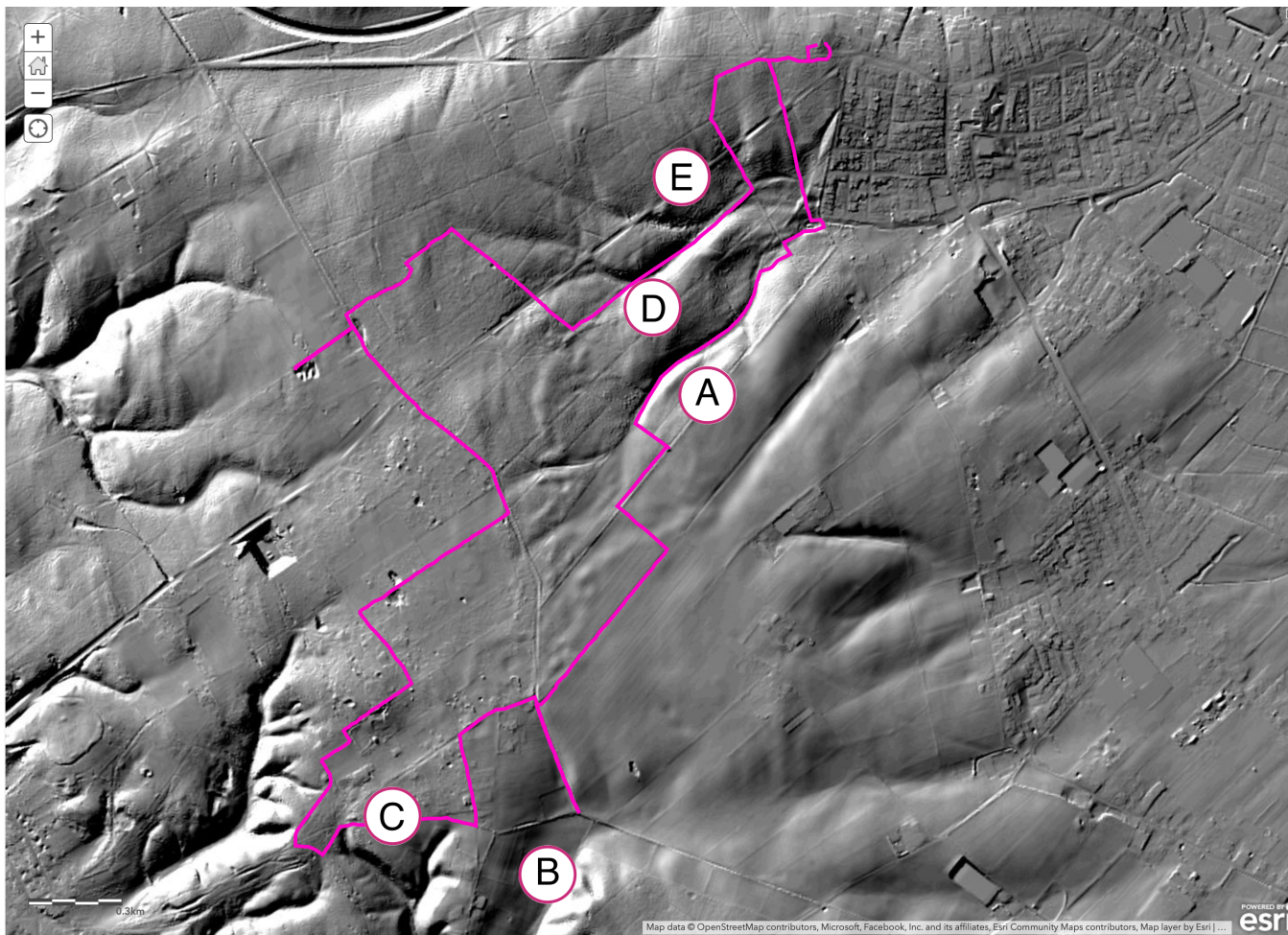
Routebeschrijving

Steek bij De Wolfsberg ter hoogte van de bushaltes de (drukke en gevaarlijke) asfaltweg over en neem het fietspad evenwijdig aan de asfaltweg naar rechts. Als aan de overkant van de asfaltweg een parkeerplaats zichtbaar wordt, het eerste pad linksaf slaan over een duidelijk herkenbaar kaarsrecht pad tussen bomen. Kruis een (drukke en gevaarlijke) asfaltweg met fietspaden en loop alsmaar over het heuvelachtige pad rechtdoor, negeer zijpaden tot er recht voor u in een depressie een waterpoel verschijnt.

Deze waterpoel of bosvijver heeft de naam "De Koepel". Hij wordt gevoed door kwelwater afkomstig uit de hoger gelegen omgeving en heeft een natuurlijke herkomst. Op een kaart van Thomas Witteroos uit 1570 heeft de waterpoel de naam "Vlasroodt" en werd toen blijkbaar gebruikt om vlas in te "roten": bij de productie van linnen uit vlas werden de rottende delen verwijderd en bleven de buigzame vezelstrengen over.

In 1860 werd begonnen met de aanleg van het landgoed "De Wolfsberg". Behalve het landhuis en het koetshuis kwamen er in het gebied parkachtige structuren tot stand met o.a. een berceau en andere bomenlanen. Waarschijnlijk is in die tijd aan de bosvijver gewerkt en ontstond het eilandje middenin de vijver. In de 19e eeuw kwam op veel landgoederen een koepel voor; een klein fraai gebouwtje niet ver van het landhuis verwijderd en gelegen in een parkachtige omgeving. Hoewel er geen foto bestaat van een koepel op het eilandje is het wel zo dat in die tijd de vijver de naam "De Koepel" kreeg.

Loop door tot aan de waterpoel en neem het pad naar links vlak langs en om de poel. Ga bij de T-splitsing links en neem rechts meteen het eerste pad. Even verder komt dit dalende pad uit op een breder grindpad in een droogdal, op de reliëfkaart aangegeven met A. Houd hier links aan. Het droogdal loopt nu langzaam omhoog.



Afbeelding 3: reliëfkaart van Geopad NL-05

In de ijstijden waterde dit dal - achter u - af naar de binnenkant van de stuwwal richting Groesbeek.

Op een viersprong bij een weide links afslaan en het pad tussen bosrand en weide volgen met even verder een bankje. Bij T-splitsing rechtsaf slaan.

Maar eerst bij deze afslag de verhoging (Keizerskop) beklimmen en vanaf deze plek de stuwvalligging bekijken. De open vlakte gaat naar links over in het in de ijstijd gevormde tongbekken van Groesbeek waarin een uitstulping (lob) van het landijs heeft gelegen. Deze lob oefende zoveel druk uit op de

omgeving dat o.a. tot in het huidige Mook het omliggende bevroren landschap tot heuvels omhoog gedrukt werd. Van links wat naar rechts gaande is aan de horizon de voortzetting van de stuwwal op Duits gebied te zien. Het einde van de W-vormige stuwwal ligt aan de horizon daar waar de wal in de platte Rijnvlakte overgaat. Daar ligt ook Kleve. Vanaf Kleve naar rechts kijkende is zelfs het uitstekende midden van de W-vorm te zien. Bij helder weer is een stuk naar links, de Rijnvlakte overstekend, de voortzetting van de stuwheuvel aan de overkant van de Rijn te zien: Elten op Duits en Montferland op Nederlands gebied.

Afdalend van de Keizerskop links afslaan.

Deze weg met links begroeide bosrand en rechts bos met daarachter weiland, 250 m blijven volgen tot viersprong en daar links het open veld inlopen.

Bij T-splitsing rechtsaf slaan. Deze mulle zandweg over de rug van de stuwwal 600 m vervolgen tot T-splitsing.

Onderweg, bij een bank aan de rechterkant van het pad, ziet u links in het landschap de waterscheiding tussen Maas en Rijn.

Hier links aanhouden en tussen bomen en weiland de holle weg afdalen. Na 400 m vindt u een zitbank met een fraai uitzicht over het Zevendal, een

smeltwaterafvoerdal uit het Saalien, op de reliëfkaart met B aangegeven.

Hier treft u een aantal zwerfstenen aan: enkele stenen zijn afkomstig uit noordelijke streken en in of op het gletsjerijs vanuit Scandinavië naar deze streken vervoerd. Enkele andere zwerfstenen zijn afkomstig uit zuidelijke streken en zijn op ijsschotsen via de rivieren hier terecht gekomen. De aard en herkomst van de zwerfstenen staan vermeld op het informatiepaneel. De naam en ouderdom van de zwerfstenen staan op aluminium plaatjes die aan de stenen bevestigd zijn.

Het Zevendal is tijdens de voorlaatste ijstijd gevormd door het van het ijsdek afkomstige smeltwater dat zich hier over de bevroren ondergrond een uitweg baande van het binnengebied tussen stuwwal en ijsdek naar de toenmalige Rijn-Maasvlakte. Dit type dal dat boven aan de stuwwal begint wordt ook wel smeltwaterdal genoemd.

Vanaf dit punt lopen we terug langs de holleweg naar de splitsing. Daar links aanhouden en de Papenbergseweg (met links en rechts villa's) inlopen. Bij kruising links Zevendalseweg inslaan. Neem de eerste weg rechts, de Mendozaweg.

Voordat de Mendozaweg wordt ingeslagen is links nog het Zevendal te zien; op de reliëfkaart droogdal B.

Doorlopen tot zessprong en volg daar het bord "Start wandelroutes", richting Mookerheide.

Links (C op reliëfkaart) begint het Startsedal, één van de mooiste voorbeelden van een dieper ingesneden droogdal, een prachtig relict uit de Saale ijstijd, ongeveer 200.000 jaar geleden.

Ga door het klaphek en loop rechtdoor tot een hek en volg daar het pad naar rechts tot het volgende klaphek. Ga door dit tweede klaphek en verlaat daarmee het (omheinde) terrein van de Mookerheide.

Ter hoogte van dit klaphek heeft u een bijzonder mooi uitzicht over het stuwwalreliëf en de riviervlakte van de Maas. De Maas en de Rijn hebben hier de stuwwalrand ondergraven waardoor aan de rand steile hellingen zijn ontstaan.

De Mookerheide wordt doorsneden door kleinere droogdalen.

Ook treft u hier een geologische tijdlijn aan: de afstand tot de kerktoeren van Cuijk is 2.700 m. In gedachten plaatsen we het ontstaan van de aarde, 4.600.000.000 jaar geleden, bij de kerktoeren. Daarmee komt een afstand van 1 millimeter op de tijdbalk overeen met een periode van 1700 jaren. Op de tijdbalk zijn verschillende geologische en biologische gebeurtenissen aangegeven die in de loop van de ontwikkeling van de aarde plaatsvonden.

Zelfs de Saale ijstijd, hoewel al meer dan 200.000 jaar geleden, ligt op het laatste stukje van de tijdbalk.

Na het klaphek rechtdoor tussen enkele paaltjes door lopen, een kruisend pad recht oversteken en vervolgens op het volgende pad rechts afslaan. Rechtdoor lopen tot een slagboom bij een parkeerplaats.

Parkeerplaats oversteken en bij P-bord linksaf slaan. Eerste weg rechts (Christoffelweg) nemen. Op T-splitsing bij wit huis rechts afslaan. Rechtdoor lopen langs landgoederen en villa's tot een viersprong op een asfaltweg. Hier links afslaan en asfaltweg volgen tot viersprong waarbij linksboven in een lantaarnpaal het bordje "Lodewijkstraat" verschijnt. Hier rechts afslaan; langs open velden wandelend komt deze landweg uit op een T-splitsing van Lodewijkstraat en Bisseltsebaan. Hier links afslaan (steek de weg over om het bospad te nemen dat parallel aan de Bisseltsebaan loopt). Doorlopen tot kruising met drukke asfaltweg en deze voorzichtig oversteken.

Op deze kruising bevindt zich café-restaurant 't Zwaantje.

Na het oversteken de Bisseltsebaan rechtdoor vervolgen tot de eerste openbare zandweg links (bij de waterpoel en het informatie paneel). Ga hier linksaf.

Na het passeren van een slagboom ligt links een groeve van een oude zandwinning met een informatie bord.

In de groeve hebben wij een steilwand gemaakt, een dwarsdoorsnede door de stuwwal, waarbij de schuingestelde grondlagen zichtbaar werden. Deze zijn ontstaan ten tijde van de vorming van de stuwwal door de opstuwende werking van het gletsjerijs. De steilwand vervalt weer door de eroderende werking van wind en regen. Daarom is bij de steilwand een foto geplaatst van de steilwand direct na het uitgraven.

Loop via hetzelfde pad weer terug naar de asfaltweg (Bisseltsebaan), sla links af en neem direct daarna, tegenover het huis links van de weg en voor de slagboom het pad rechts, het bos in. Loop alsmaar rechtdoor en negeer paden links en rechts van u. Het pad buigt enigszins naar links en dan rechts aanhouden. Blijf het pad langere tijd volgen. Passeer een slagboom. Steek de recht voor u liggende drukke en gevaarlijke verkeersweg met fietspaden, over en vervolg na het passeren van weer een slagboom uw pad, nu licht stijgend. Sla bij de eerste viersprong linksaf.

U nadert nu een gebied met droogdalen die in en na de ijstijd dooi- en smeltwater afvoerden in de richting van het tongbekken van Groesbeek waar in de ijstijd de gletsjer heeft

gelegen. Deze droogdalen zijn op de reliëfkaart aangegeven met de letters D en E.

Het pad, duidelijk herkenbaar als een droogdal, volgen tot een kruising met een zitbank waarop een tekst over het “bommenlijntje”.

Op deze plek eindigde het “bommenlijntje”. De zitbank is gemaakt van spoorrails en hardsteen. De spoorrails verwijzen naar het feit dat hier in de Tweede Wereldoorlog een spoorlijntje liep van de Duitse bezetters om bommen en munitie naar dit stuk bos (het bommenbos) te vervoeren. In het bos stonden meerdere munitieopslagloodsen.

Hier links afslaan en alsmaar rechtdoor lopen. De gevaarlijk drukke asfaltweg oversteken en rechtdoor lopen. Neem bij kruising van wegen het pad rechts gemarkeerd door paaltjes met een witte pijl op een rood vlak. Ga bij de volgende T-kruising rechtsaf. Rechts aanhouden en evenwijdig aan de drukke asfaltweg teruglopen naar het beginpunt van deze geowandeling bij de parkeerplaats rechts van De Wolfsberg.

Einde van Geopad NL-05