

Afbeelding 1: topografische kaart Geopad NL-04

Gecontroleerd op

17 augustus 2022

Start- en eindpunt

Groesbeek, bovenaan Stekkenberg waar de Nijmeegsebaan overgaat in Nieuweweg bij de Bosbesstraat en het begin van de Maldensebaan

Karakter route

Grotendeels een boswandeling vanaf de bovenrand van het stuwwalplateau aan de noordwestkant van Groesbeek tot het begin van de spoelzandvlakte bij het zweefvliegveld bij Malden. Wandeling door één van de fraaiste droogdalen van het stuwwalgebied, het Kraaiendal dat praktisch in zijn geheel doorlopen wordt. Ook kennismaking met meerdere andere mooie droogdalen ten westen van Dekkerswald.

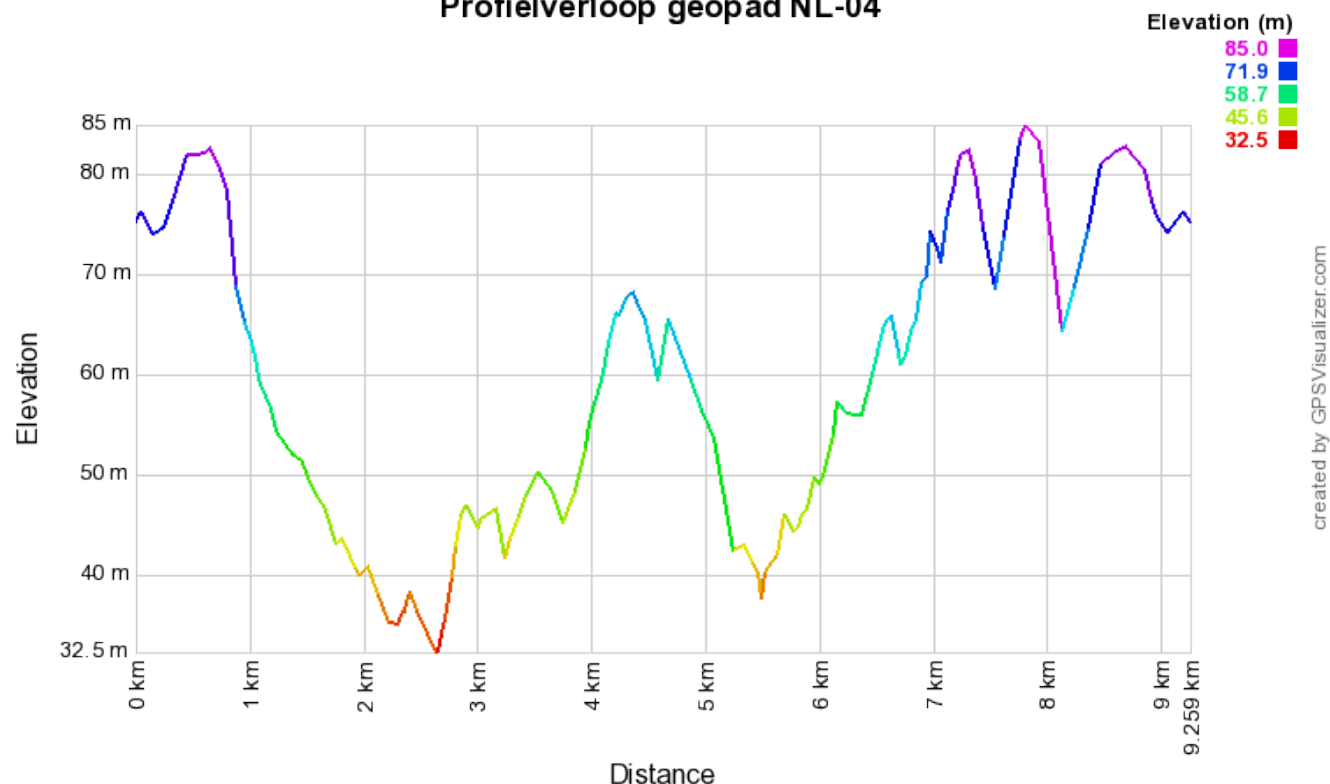
Lengte

Ongeveer 9 km

Bereikbaarheid

Met lijn 5 uit de richtingen Nijmegen en Groesbeek en met lijn 564 uit de richting Station Mook-Molenhoek, halte Stekkenberg aan de Nieuweweg. Parkeermogelijkheden in de directe nabijheid.

Profielverloop geopad NL-04



Afbeelding 2: profielverloop geopad NL-04

Horeca

Op ca. 500 m. van het beginpunt van de route vindt u het restaurant van de golfbaan Rijk van Nijmegen. Wandel hiervoor langs de Nieuweweg (voorbij de bushalte na de bocht naar links in de Nijmeegsebaan) richting Groesbeek en sla dan linksaf en volg de oprijlaan naar het golfbaanrestaurant.

Ongeveer 500 m. vanaf het diepste punt van het Kraaiendal vindt u **Boscafe de Zweef** op het zweefvliegveld bij Malden.

Advies

Deze routebeschrijving is als GPX- of KML-bestand te downloaden op www.geopaden.nl. Op deze website vindt u routebeschrijvingen van twaalf andere wandelingen en een fietstocht in het stuwwalgebied tussen Nijmegen, Mook en

Kleve. In de rubriek *Geologie* op de website wordt uitgebreid ingegaan op de ontstaansgeschiedenis van het landschap in dit Nederlands-Duits grensgebied.

Routebeschrijving

Volg vanaf het pleintje bij de Bosbesstraat (met het hekwerkje rond een boom) de Maldensebaan, de brede zandweg met links een geasfalteerd fietspad, afgeschermd van de weg met paaltjes. Loop langs deze weg het Staatsbos Rijk van Nijmegen, het Groesbeekse Bos in. Vervolg deze weg tot aan de eerste afslag rechts. Het pad loopt schuin naar rechts met een Y-splitsing. Neem hier direct het pad schuin links. Volg dit pad steeds rechtdoor en negeer alle zijpaden.

Het pad maakt na verloop van tijd een bocht naar links en komt uit op een T-splitsing met een bredere weg (vijf-sprong). Ga hier even naar rechts en sla direct daarna in de bocht linksaf. U volgt nu het dalende pad dat begint met aan uw rechterhand een dikke beuk met een rode streep. U daalt via een bocht af, in het eerste droogdal, het Kraaiendal.

Het Kraaiendal (op de reliëfkaart aangegeven met A) is één van de grotere droogdalen in het stuwvalgebied, ontstaan in de ijstijd toen veel smeltwater in het voorjaar van de stuwheuvel af kwam. Het water kon niet in de bevroren ondergrond

wegzakken en erodeerde zo dit dal. Het erosiemateriaal vormde de sandr waar nu zweefvliegveld Malden ligt.

Het Kraaiendal wordt helemaal tot beneden gevolgd.

Het vocht op het diepste punt is het gevolg van een nog aanwezige waterkerende laag bestaande uit fijner sediment dat zich tijdens of na de glaciële periode op de dalbodem verzamelde.

Negeer kruisingen met andere paden en loop alsmaar rechtdoor. Nadat het pad een bocht naar links maakt, komt het schuin naar links weer uit op de brede weg met een geasfalteerd fietspad, de Maldense baan.

Sla hier rechtsaf en loop richting de brede weg met fietspad en daarnaast de oude spoorlijn Nijmegen - Kleve. Dit is de Biesseltsebaan. Sla hier rechtsaf.

Hier kunt u de geowandeling onderbreken voor een bezoek aan het Boscafe de Zweef op het Maldense zweefvliegveld (van hier ca. 500 m). Ga daarvoor op deze T-splitsing linksaf. Bij de spoorwegovergang gaat u rechts langs het witte huis, over het viaduct rechtdoor langs het fietspad tot de ingang van Boscafe de Zweef (zie www.boscafedezweef.nl).

Na afloop terugkeren naar de T-splitsing Biesseltsebaan - Maldensebaan, het punt op de brede weg met het geasfalteerd fietspad vanwaar u naar de Zweef Inn wandelde.

Loop de Biesseltsebaan ongeveer 200 meter af en neem daar het licht stijgend bospad de helling op. Ga bij de T-splitsing rechtsaf.

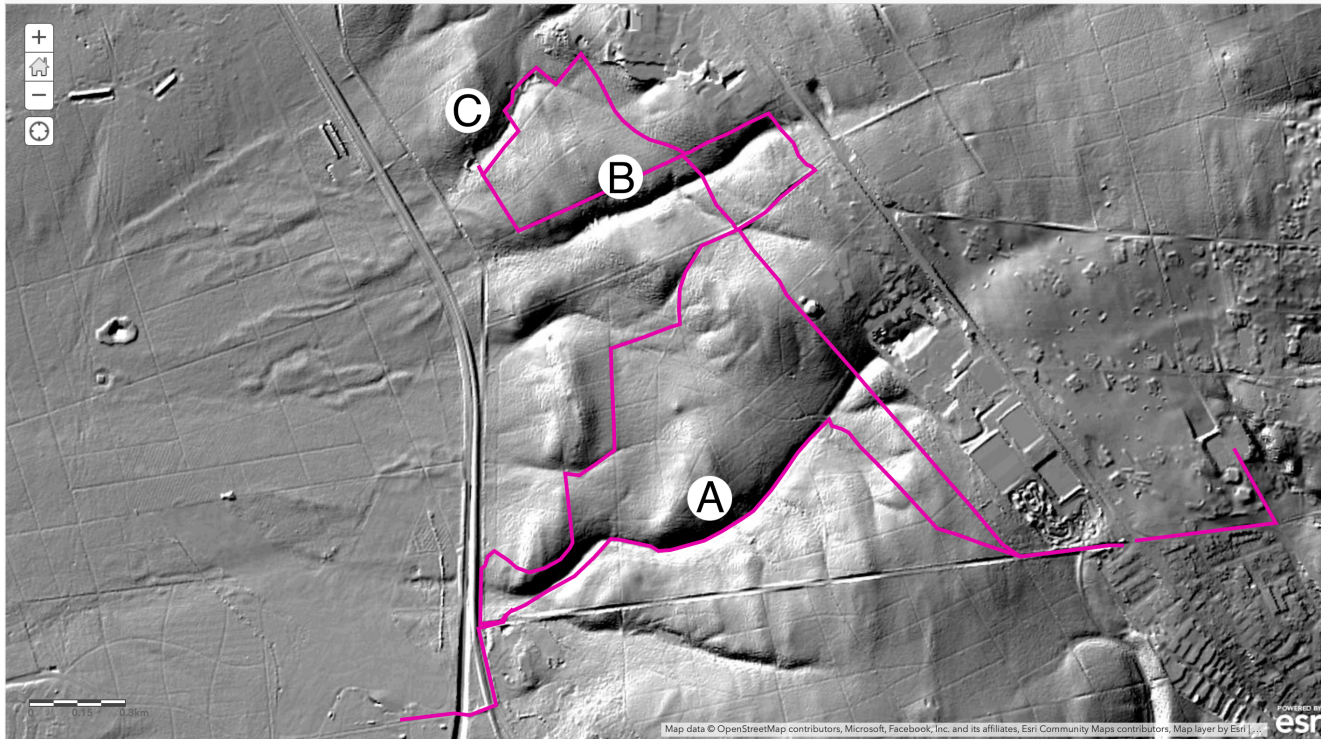
De weg buigt even verder naar links, terwijl u rechts, in de diepte, het Kraaiendal ziet liggen. Er volgt nog een bocht naar links; ook daar het pad blijven volgen.

Na een afdaling in een droogdal, op het diepste punt op de viersprong, rechts afslaan en dit pad enige tijd volgen tot een viersprong met rechts een bankje. Sla daar linksaf.

Bij de derde viersprong (waar vóór u een daling en vervolgens een stijging van het pad is te zien) rechts afslaan en het pad volgen tot een veelsprong.

Neem op de veelsprong het tweede pad links, enigszins verhard met kiezel, dat even verder al stijgend naar rechts buigt en uitkomt op een nog breder pad dat u rechts afslaand vervolgt.

Even verder, waar van rechts een breed pad op ons pad uitkomt, linksaf via een smal (soms glibberig) paadje naar beneden gaan waarna u het pad vrijwel rechtdoor



Afbeelding 3: reliëfkaart van Geopad NL-04

vervolgt. Dit pad daalt verderop steil af in een droogdal (op de reliëfkaart aangegeven met B). Dit pad op het diepste punt bij een viersprong (bij bord GRONDWATERBESCHERMINGSGBIED) aanhouden en vervolgens bij de eerste viersprong linksaf het pad over de helling van het droogdal inlopen. Dit geleidelijk dalend pad rechtdoor blijven vervolgen.

In het diepste gedeelte van het dal links van het pad zijn meerdere dammetjes gebouwd dwars door het dal. Bij

vochtig weer bevindt zich in de kuilen soms nog water (vanaf dit pad is dit helaas niet altijd te zien).

Het (droog)dal heeft een natuurlijke glaciale oorsprong, de dammetjes zijn door mensenhanden gemaakt en hangen samen met de geschiedenis van het hoger op de helling gelegen voormalige tuberculosecentrum Dekkerswald. Direct na de laatste wereldoorlog moesten daar vele honderden tuberculosepatiënten worden behandeld. De grote toename van

het aantal patiënten had tot gevolg dat er in korte tijd grote hoeveelheden afvalwater moesten worden verwerkt. Dat gebeurde, zoals in die tijd gebruikelijk, door infiltratie in de bodem. Probleem was echter dat op de hellingen achter het ziekenhuis geen horizontale infiltratievijvers konden worden aangelegd en men het water ook niet vrijelijk naar beneden naar de Bisseltsebaan kon laten stromen. Door de bouw van dammetjes in de aanwezige droogdalen kon het afvalwater achter de dammetjes in de bodem wegzinken. De vijvers waren bekend vanwege de grote hoeveelheden vis die hier leefden.

Inmiddels is het tuberculosecentrum onderdeel van het Universitair Centrum voor Chronische Ziekten Dekkerswald (UCCZ Dekkerswald) en wordt al het afvalwater van het ziekenhuis al vanaf de vorige eeuw gezuiverd in de afvalwaterzuivering van de gemeente Bergen Dal. De infiltratie van het water heeft geen nadelige gevolgen gehad voor de bodem van het bos

Bij een viersprong rechtdoor en bij de volgende viersprong, nu met een breder pad, rechtsaf slaan. Het pad stijgt en daalt.

Even voorbij de kruising (4-sprong) komen we bij een dalletje met zowel links als rechts waterpoelen (of bij droog weer resten daarvan met veel riet). Na even te

hebben genoten van dit mooie plekje wandelen we een stukje terug de helling op naar de kruising waar we linksaf slaan.

Volg het pad omhoog. Links van het pad ontwikkelt zich een droogdal (C op de reliëfkaart).

Ga bij de viersprong links naar beneden. Na het diepste punt op de eerste viersprong het wat onduidelijk pad rechts nemen (er liggen nogal wat takken overheen). Dit pad maakt een bocht naar links. Aan de rechterkant ligt even verderop opnieuw een (droogstaande) waterpoel met een uit bakstenen opgetrokken dijkje en een betonnen put in het midden. Aan het einde van het pad op de T-splitsing rechts gaan.

Ga op de volgende T-splitsing links en even verder, bij een afrastering met daarachter een pompkelder, op de viersprong rechts afslaan. Volg dit pad met een bocht naar links tot u op een viersprong komt. Sla linksaf en volg het pad met links een afrastering.

[Het pad loopt parallel aan een langzaam stijgend droogdal \(B op de reliëfkaart\) rechts.](#)

Blijf het pad volgen tot de eerste afslag (ongeveer 100 meter voor u hoort en ziet u hier de Nijmeegsebaan met veel autoverkeer). Sla hier rechtsaf.

Volg dit pad tot het uitkomt op een T-splitsing met een wat bredere weg langs een walletje. Neem de doorsteek door het walletje en sla rechts af. Negeer geblokkeerde paden en neem het eerste bredere pad linksaf, richting productiebedrijf MUNTBERG.

Verderop een heuvel van een drinkwaterreservoir met een wegafslag links laat liggen. De weg ongeveer 1 km rechtdoor blijven volgen.

[Op dit rechte pad kruist u nu het bovengedeelte van het fraaie Kraaiendal \(droogdal A\) dat links verderop kunstmatig lijkt te zijn afgesloten, maar dat op de reliëfkaart nog te zien is aan de noordoost kant van de Nijmeegsebaan.](#)

Het pad komt na verloop van tijd uit op de Maldensebaan, de weg met het geasfalteerde fietspad achter de betonnen paaltjes. Links afslaand komen we uit bij het beginpunt van dit geopad aan het pleintje bij de Bosbesstraat.

Einde van geopad NL-04