



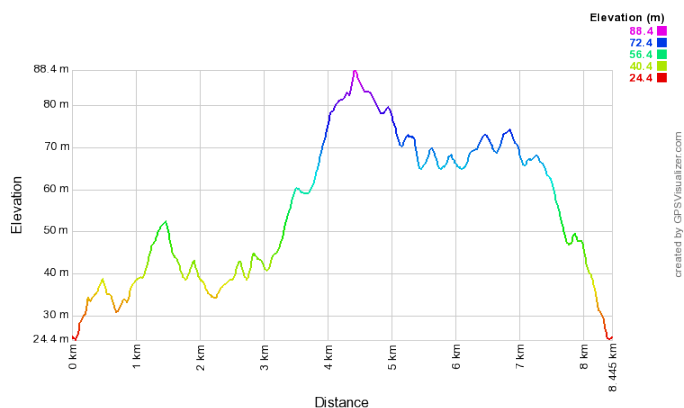
Afbeelding 1: topografische kaart van Geopad NL-03

Gecontroleerd op

21 juni 2023

Start- en eindpunt

NS-station Mook-Molenhoek



Afbeelding 2: profielverloop van geopad NL-03

Karakter route

Kennismaking met de sandr of spoelzandvlakte, vooral goed waar te nemen op de open Mulderskop en bij het zweefvliegveld Malden.

Na het conferentieoord De Poort voert het geopad door een in de ijstijd gevormd droogdal (zie de reliëfkaart A) heel geleidelijk stijgend naar de bovenkant van de stuwwal. Vervolgens doorloopt u de stuwwal via verschillende droogdalen.

Na het passeren van het Jachtslot de Mookerheide loopt het geopad langs de bovenrand van een laatste droogdal (Ko-

rendal; zie de reliëfkaart D) met fraai uitzicht op de overgang van de stuwwal naar de door de Maas gevormde riviervlakte.

Lengte

Ongeveer 8 km

Bereikbaarheid

Per trein uit de richting Nijmegen en Venlo en per bus uit de richting Gennep en Malden/Nijmegen (uitstappen bij halte Molenhoek, Rijksweg op ongeveer 15 minuten loopafstand van het startpunt van de route).

Horeca

Na ongeveer een derde van de route ligt bij zweefvliegveld Malden Boscafé de Zweef.

Aan het eind van de route ligt Jachtslot Mookerheide. De horeca-gelegenheid is na een ingrijpende renovatie van het gebouw weer geopend.

Opmerkingen

Deze routebeschrijving is als GPX- of KML-bestand te downloaden op www.geopaden.nl. Op deze website vindt u routebeschrijvingen van twaalf andere wandelingen en een fietstocht in het stuwwalgebied tussen Nijmegen, Mook en Kleve. In de rubriek *Geologie* op de website wordt uitgebreid ingegaan op de ontstaansge-

schiedenis van het landschap in dit Nederlands-Duits grensgebied.

Routebeschrijving

Loop bij de spoorwegovergang van het station Mook-Molenhoek in de richting van het informatiebord over Geopaden. Daar treft u algemene informatie aan over de geopaden. Als u een smartphone bij u heeft kunt u de QR-code fotograferen en krijgt u meer geologische informatie.

Volg het voetpad dat rechts van de kaartjesautomaat bij het informatiebord begint. Blijf het pad dat van het spoor afwijkt volgen en houd op de splitsing links aan. Beklim verderop de helling van de stuwwal via de trap. Sla boven op het pad bij de richtingaanwijzer linksaf en vervolg dit pad tot de asfaltweg. Houd links aan en even verderop de asfaltweg met het rode fietspad oversteken. Sla vlak voor het spoorbruggetje rechtsaf.

Blijf dit pad, met links in de diepte de spoorlijn, over 300 meter volgen tot het ijzeren klaphek aan de rechterkant en ga door het klaphek. Het pad stijgt geleidelijk.

[Vanaf een bankje heeft u links een fraai uitzicht over de spoelzandvlakte of sandr.](#)

Houd bij de splitsing links aan. Bij de volgende splitsing opnieuw links aanhouden.

U bevindt zich nu op de rand van de sandr, maar waar de sandr precies begint, is niet bekend. Dat zou alleen door grondboringen kunnen worden vastgesteld, daar in het gebied van de Mulderskop geen diepe uitgravingen bestaan waar de precieze grens tussen sandr en stuwwal vast te stellen zijn.

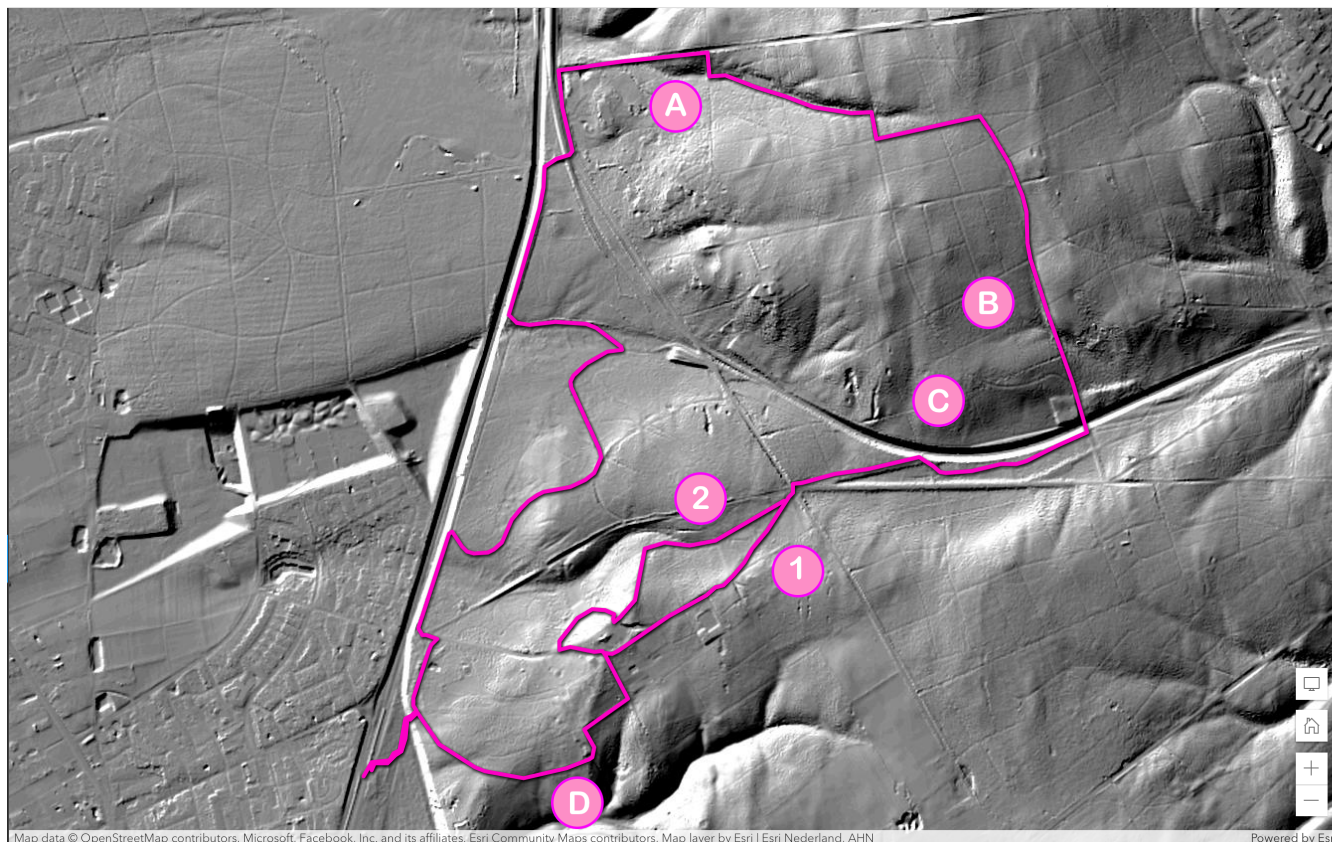
De sandr bestaat uit horizontaal afgezette lagen zand terwijl in de stuwwal de oorspronkelijk horizontale riviersedimenten door ijsstuwing scheef zijn gesteld (raadpleeg de website hierover).

Passeer de zitbank en neem even verder het pad links naar beneden. Neem na een flauwe bocht naar rechts het eerste pad scherp links en wandel richting van de bomenrij.

Deze bomenrij langs een aarden wal vormt de grens tussen Gelderland en Limburg. Vroeger was het de grens tussen de herzogdommen Gelre en Kleve.

Lopend langs deze aardwal met bomen komt u bij een klaphek. Ga na het klaphek rechts en vervolg het pad tot een asfaltweg en een wit huis.

Op dit punt heeft u naar links over de spoorbrug kijkend een goed uitzicht op de spoelzandvlakte waar nu het Maldense zweefvliegveld ligt.



Map data © OpenStreetMap contributors, Microsoft, Facebook, Inc. and its affiliates, Esri Community Maps contributors, Map layer by Esri | Esri Nederland, AHN Powered by Esri

Afbeelding 3: reliëfkaart van Geopad NL-03

Ongeveer 250 m naar links ligt Boscafé de Zweef. Keer na afloop van een eventueel bezoek aan deze horecagelegenheid weer terug naar dit punt bij het witte huis om het geopad te vervolgen.

Ga bij het witte huis rechts en passeer de voormalige spoorlijn Nijmegen-Groesbeek-Kleve. Neem direct daarna links de weg met het fietspad. Volg deze weg voorbij de toegangsweg van conferentie centrum 'De

Poort' tot de weg met het fietspadpaaltje "Fietsknooppunt 32". Sla daar rechtsaf en volg de weg met het fietspad (Maldense Baan).

Aan uw rechterhand bevindt zich een in de ijstijden gevormd droogdal (A op de reliëfkaart) dat na ongeveer 1 kilometer boven op de stuwwal uitkomt. Het droogdal is verderop, waar het geopad door het droogdal loopt, herkenbaar aan de hellin-

gen links en rechts van het pad die geleidelijk meer profiel krijgen hoe meer u in het droogdal naar boven loopt.

Neem het eerste pad naar rechts tussen twee stenen palen met bovenop een ijzeren ring.

Het pad daalt af in het droogdal. Sla bij het eerste pad linksaf. Kruis enkele paden en ga alsmat recht door.

Even verder ligt links in het bos een kunstmatig aangelegde waterpoel, bedoeld voor wild en vee. Bij droogte is de waterpoel moeilijk te zien.

Houd na een waterpoel links te zijn gepasseerd op de kruising (zessprong met schuin links een smal mountainbikepad) enigszins rechts (het tweede pad van rechts) aan en volg het pad langs de rechterflank van het geleidelijk stijgende droogdal. Het droogdal ligt nu dus links.

Bij de T-splitsing (het doorgaand pad is door de terreinbeheerder met takken versperd), rechtsaf slaan. Bij de volgende viersprong (met een Vitens-markering voor spuitkraan 376) linksaf slaan. Loop voorbij de mountainbike-markering met paalnummer GR 22 en sla bij de viersprong rechtsaf.

U bevindt zich hier bovenop de stuwwal. Het droogdal dat u beklommen heeft, ligt achter u. In de ijstijden met zijn bevroren

ondergrond kwam het smelt- en regenwater door het nu droge dal uit in de Maas en de toen tijdelijk verlegde Rijn en vormde het uitgespoelde bodemmateriaal mede de sandr waar nu het zweefvliegveld ligt.

Blijf deze weg volgen; negeer hierbij de zijpaden. Houd bij de Y-splitsing rechts aan. Bij de volgende kruising gaat u recht door en blijf deze weg langs een droogdal - B op de reliëfkaart- volgen.

Dit droogdal ontwikkelt zich rechts van het pad, kruist ons pad (dat even verder is opgehoogd) en vervolgt zijn route links van ons pad.

Het geopad komt uit bij een brug over de voormalige spoorlijn tussen Nijmegen/Groesbeek/Kleve.

De spoorlijn ligt niet in een natuurlijk (droog)dal, maar in een uitgegraven sleuf, zoals vanaf de spoorbrug duidelijk is te zien. Weliswaar lag in het tracé van de spoorlijn een droogdal - C op de reliëfkaart - maar dat was onvoldoende diep en moest voor de spoorlijn verder worden uitgediept.

Neem na de spoorbrug het eerste pad rechts. Rechts van dit pad heeft u uitzicht op het tracé van de spoorlijn. Links hoort u het autoverkeer van de verbindingsweg Molenhoek-Groesbeek.

Als het pad het tracé van de spoorlijn nadert bij een Y-splitsing houdt u links aan en verlaat u het pad langs het spoor. Loop recht door, over de autoparkeerplaats naar de asfaltweg en kruising.

Steek de weg over naar fietsroutebord (knooppunt 47) en sla de laan naar het Jachtslot De Mookerheide in (richting fietsknooppunt 50).

De route kent hier twee alternatieven:

Alternatief 1

Vervolg de asfaltlaan richting het Jachtslot tot aan het blauwe verkeersbord met de witte pijl bij de Y-splitsing. Daar houdt u links aan. Sla meteen voorbij het jachtslot linksaf. Het pad loopt langs een schuurtje aan uw rechterhand.

Alternatief 2

Verlaat na enkele meters de asfaltlaan en neem het bospad rechts van de weg. Het pad is gemarkeerd door vierkante houten paaltjes met daarop plaatjes met een witte pijl op een bruine achtergrond. Blijf deze markering steeds volgen tot bij een bruggetje.

Vlak voor het bruggetje ligt links van het pad de wild- en groentekelder van voormalig landeigenaar Jan J. Luden.

Steek het bruggetje over, laat achter het bruggetje het Jachtslot links liggen en

neem het pad rechtsaf. Vervolg het pad tot het klaphek naar de zichtweide van het Jachtslot. Steek de zichtweide over en vervolg na het volgende klaphek het pad. Verlaat even verderop het witbruin gemarkeerde pad door het recht doorgaande, stijgende pad te blijven volgen. Even verderop is een asfaltweg. Sla bij de asfaltweg linksaf, neem na enkele meters het pad rechtsaf en sla even verder bij een schuurtje weer rechtsaf.

Het Jachtslot waar u boven (alternatief 1) of onder (alternatief 2) langs bent gelopen maakt deel uit van Landgoed Mookerheide. Dit rijksmonument is in bezit van Natuurmonumenten en wordt momenteel onderworpen aan een grondige restauratie.

Loop voorbij het schuurtje. Verderop liggen links van het pad enkele grote kassen. Ga bij de viersprong rechtsaf. Ga na het einde van het asfaltpad, na de afsluitbalk, bij de volgende viersprong links.

Neem het eerste pad rechtsaf. Dit komt uit op een omheind heideveld, de Heumense Schans.

Vanaf de verhoging is er een fraai uitzicht over de door de Maas (en indertijd de Rijn) gevormde riviervlakte. De overgang van de stuwwal naar de riviervlakte is hier duidelijk te zien. Tot hier reikte vanuit het bekken van Groesbeek de stuwende druk van de gletsjer. Meer links heeft u uitzicht op een

diep gelegen droogdal, het Korendal. Dit dal staat als D aangegeven op de reliëfkaart.

Vervolg uw weg vanaf dit punt naar rechts, langs het bankje rechts en de omheining van het heidegebied links, langzaam afdalend over een zanderig pad. Loop waar de omheining naar links ombuigt nog een klein stukje rechtdoor tot de richtingaanwijzer. Neem linksaf de richting “Station” en daal langs de rand van de stuwwal via een trap weer af naar het NS-station Mook-Molenhoek.

Einde van geopad NL-03