

Afbeelding 1: topografische kaart van Geopad NL-02

Gecontroleerd op

18 januari 2023

Start- en eindpunt

Tourist Information Point (TIP), Witteweg 8,
6586 AE Plasmolen

Karakter route

Het eerste deel van de wandeling loopt door het Maasdal met uitzicht op de steile stuwwal heuvels. Het tweede deel is een wandeling door droogdalen en over bospaden met fraaie hellingbossen en op meerder plaatsen een prachtig uitzicht over het stuwwalgebied. Kennismaking met droogdalen met steile hellingen, waarvan enkele watervoerend zijn. Langs de route liggen enkele gestuwde bosmeertjes en beekjes.

Lengte

Ongeveer 10 km.

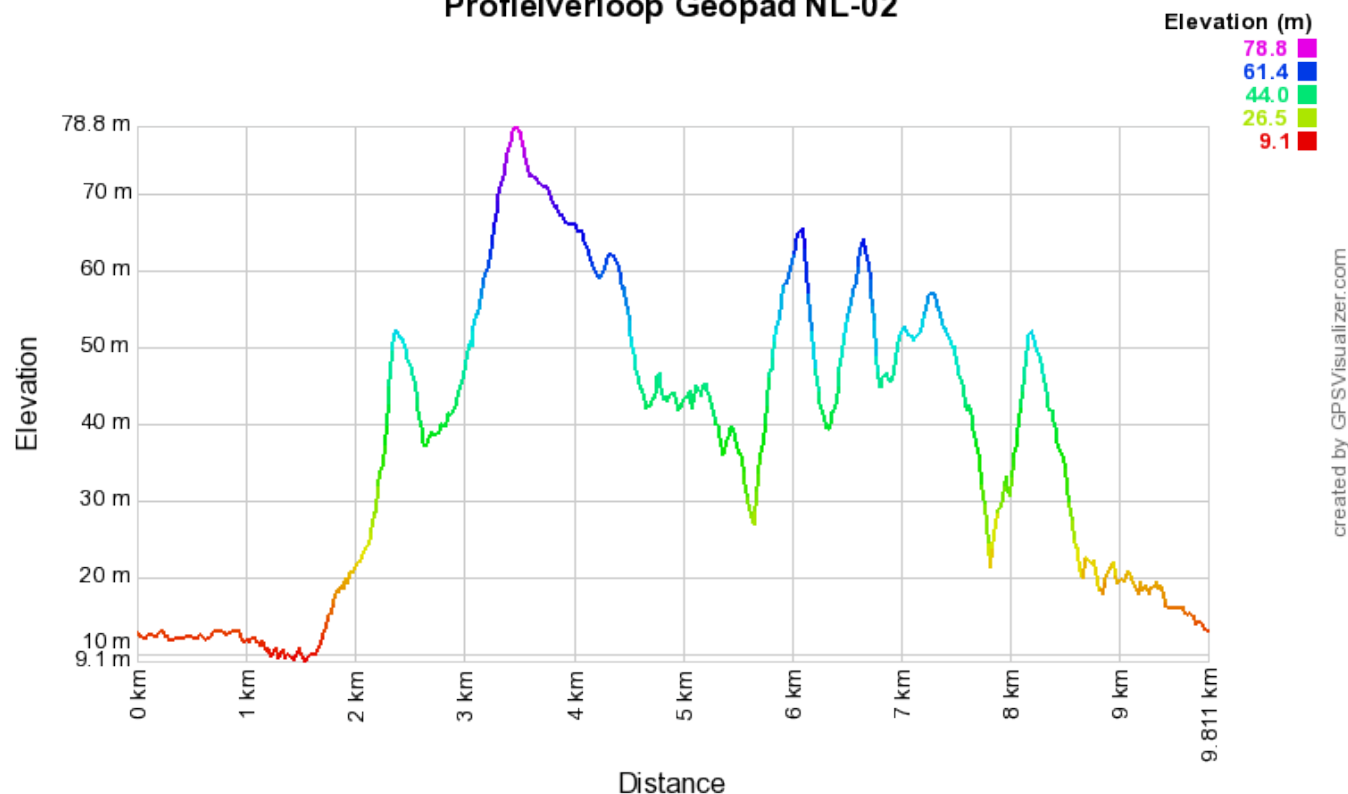
Bereikbaarheid

Per bus vanuit de richting Nijmegen en idem vanuit de richting Venlo. Autoparkeerplaats aan de Witteweg tegenover de TIP Plasmolen.

Horeca

- Diverse horeca in Plasmolen

Profielverloop Geopad NL-02



Afbeelding 2: profielverloop van Geopad NL-02

- De Diepen, halverwege op 1 km. van de route verwijderd.

Opmerkingen

Deze routebeschrijving is als GPX- of KML-bestand te downloaden op www.geopaden.nl. Op deze website vindt u routebeschrijvingen van twaalf andere wandelingen en een fietstocht in het stuwwalgebied tussen Nijmegen, Mook en Kleve. In de rubriek *Geologie* op de

website wordt uitgebreid ingegaan op de ontstaansgeschiedenis van het landschap in dit Nederlands-Duits grensgebied.

Routebeschrijving

Ga vanaf het TIP-kantoor aan de Witteweg voorbij restaurant “t Koeskeshuus” en neem de eerste weg rechts; de Riethorsterweg. Houd bij de Y-splitsing links aan. Blijf de Riethorsterweg volgen tot aan de T-splitsing met de Broekweg.

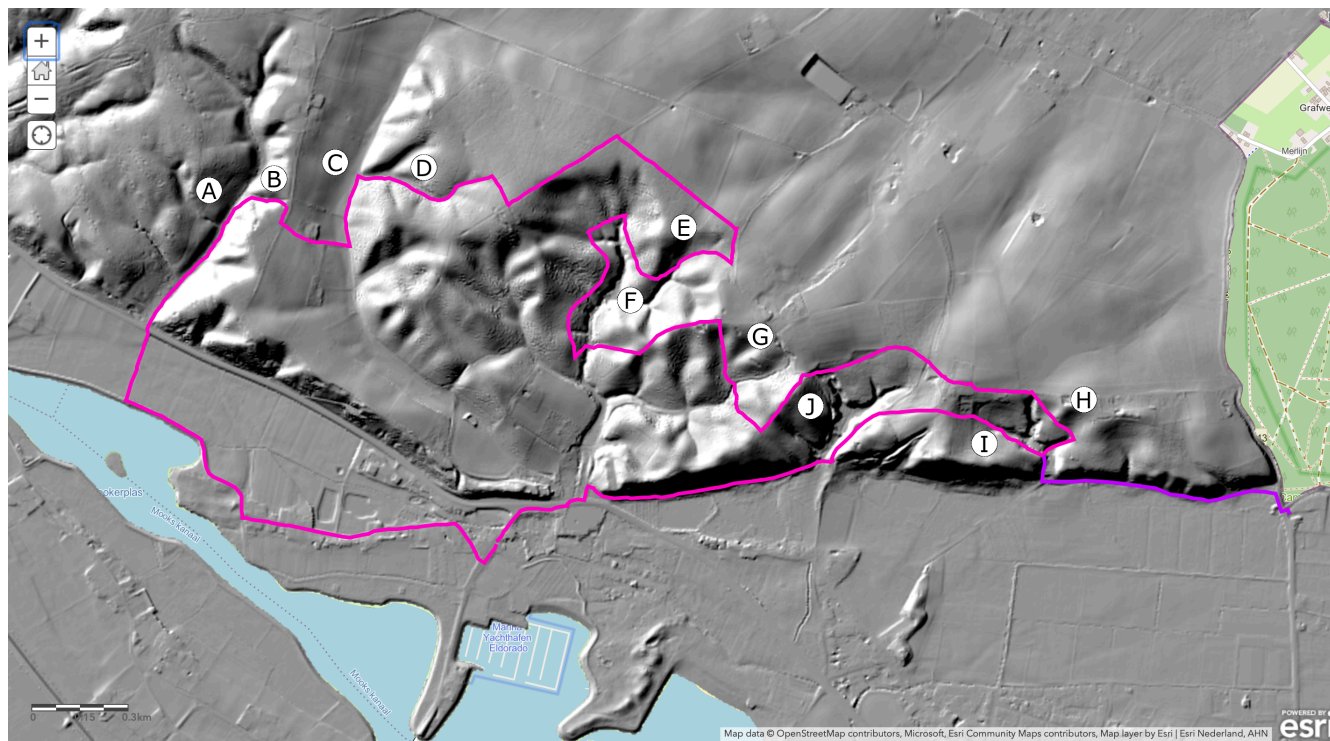
We wandelen nu in de riviervlakte van de Maas met rechts voortdurend een fraai uitzicht op de steile west helling van de stuwwal. De Maas die hier in de voorlaatste ijstijd samen met de Rijn stroomde, heeft in die tijd delen van de stuwwal en de spoelzandvlakte weggespoeld waardoor in dit gedeelte van de stuwwal steile hellingen zijn ontstaan.

Op de T-splitsing van de Riethorsterweg en de Broekweg is de ingang van een rivierduintjesgebied. Bij het klaphek staat een bord met informatie over het ontstaan van rivierduintjes.

Geologisch gezien is er een groot verschil tussen rivierduintjes en de stuwwal. De rivierduintjes waren vroeger stuifduinen, maar zijn nu voor het overgrote deel begroeid met gras. Een rivierduin ontstaat door verstuiwing van zand uit een droge rivierbedding. Dit zand gaat, wanneer het droog is en het waait, stuiven en vormt een heuvel. Men spreekt van een “eolisch” zanduin.

Sla op de T-splitsing rechtsaf en wandel voorbij het bord dat het einde van de bebouwde kom van Plasmolen aangeeft.

Lopend langs de Broekweg is er rechts opnieuw een bijzonder fraai uitzicht op de stuwwalrand. Links zien we het (gegraven) verbindingskanaal tussen de Mookerplas en de Maas. De Mookerplas is ontstaan



Afbeelding 3: reliëfkaart van Geopad NL-02

door zand- en grindafgravingen in de jaren vijftig en zestig van de vorige eeuw.

Vervolg deze weg tot links een eiland in het verbindingskanaal ligt. Neem daar het voetpad naar rechts (met de heg aan uw linkerkant) richting Rijksweg en stuwwal. Steek aan het einde ervan de Rijksweg over (voorzichtig; dit is drukke autoweg).

Loop recht door de Startsedalweg in, langzaam stijgend, langs een parkeerplaats. Passeer een

informatiepaneel over het Ketelwold en wandel langs de slagboom rechtdoor.

Het Startsedal is een groot en bijzonder fraai droogdal met op verschillende plaatsen steile en hoge hellingen. Op de reliëfkaart is het aangegeven met A. Bovenaan de linkerhelling van het Startsedal ligt de Mookerheide.

Het geopad loopt voorbij een witte woning aan de linkerkant van het pad rechtdoor. Bij de eerste Y-splitsing links aanhouden, verder het Startsedal in. Verlaat verderop

bij de tweede Y-splitsing het dal en neem het stijgende pad rechts.

Het geopad loopt nu door een klein maar bijzonder fraai zijdroogdal van het Startsedal. Op de reliëfkaart is dit dal aangegeven met B.

Dit pad komt bij een slagboom en bordje “Mookerheide” uit op een asfaltweg. Hier rechtsaf slaan en voor het verkeersbord “verboden voor auto’s” het grindpad naar links nemen.

We lopen hier dwars door het Zevendal, op de reliëfkaart aangegeven met C. Dit dal is tijdens de voorlaatste ijstijd gevormd door het in de zomer van het ijsdek van de gletsjer afkomstige smeltwater dat zich hier over de bevroren ondergrond een uitweg baande van het binnengebied tussen stuwwal en ijsdek naar de toenmalige Rijn-Maasvlakte.

Voorbij de woning met huisnummer 10, links aanhouden en langs de slagboom het pad volgen tot een T-splitsing met bankje en informatiebord. Hier links afslaan en daarna het eerste pad rechts nemen.

Dit pad naar de Kiekberg loopt door een van de zijdroogdalen van het Zevendal. Op de reliëfkaart is dit droogdal aangegeven met D.

Dit pad stijgt geleidelijk. De Pieterpad-markering (wit-rood) blijven volgen naar de

Kiekberg, 77 meter boven NAP en herkenbaar aan een vierkante meetsteen met +-teken. Hier linksaf slaan.

Het pad loopt nu over een graat die de “waterscheiding” vormt tussen twee droogdalen met links en rechts steil dalende hellingen.

Het pad rechtdoor blijven volgen. Circa 50 meter voordat het bos eindigt en een open veld achter de bomen zichtbaar wordt, bij (aan de linkerkant) een paaltje het pad rechtsaf nemen.

Links hebben we een prachtig uitzicht over delen van de stuwwal op Duits gebied. Even rechts van het midden van het uitzicht is de kerktoren van Kranenburg zichtbaar. Bij helder weer rechts daarvan in de verte de stuwwal van Montferland en Elten, die ooit (bij Kleve) verbonden was met “onze” stuwwal .

Blijf het pad met rechts bos en links open veld volgen. Bij een hek bij een weiland buigt het pad rechtsaf. Volg het pad en neem het eerste pad rechts; een dalend pad.

Het geopad loopt hier door een interessant gebied met een ingewikkeld stelsel van vaak diepe droogdalen die in elkaar vloeien, op de reliëfkaart aangegeven met E en F.

Het stijgende en dalende pad steeds rechtsaanhoudend blijven volgen. Op een diep punt van het pad bij een Y-splitsing met een kleiner pad dat naar rechts gaat, links aanhouden en bij de volgende T-splitsing eveneens links aanhouden.

De diverse diep ingesneden droogdalen in dit gebied zijn steil van karakter omdat de toenmalige Rijn/Maas de stuwwalrand tussen Mook en Plasmolen heeft ondergraven. Dit ondergraven had tot gevolg dat het smeltwater door de snellere afvloeiing dieper ging insnijden in de permafrost in de droogdalen waardoor de hellingen steiler werden. Sommige van deze dalen voeren nu water als gevolg van waterkerende kleilagen in de ondergrond.

Ga bij een houten hek naar links en wandel over het dammetje met links een meertje. Direct na het dammetje op T-splitsing linksaf slaan en het stijgend pad volgen; steeds links aanhouden.

Rechts, en even verder ook links van het pad ontwikkelen zich diepe droogdalen.

Boven aan de helling bij het begin van een open veld rechtsaf slaan (dus NIET Pieterpad volgen) en scherp dalend pad volgen tot bij kruising met een holle weg en links een waterpoel.

Kruis de holle weg en ga via het trappetje naar een onduidelijk pad dat bij een T-splitsing uitkomt op een duidelijk

herkenbaar pad. Sla links af en volg dit stijgende pad tot op het hoogste punt. Sla daar op de T-splitsing links af. Het pad stijgt daalt en stijgt vervolgens weer.

Links en rechts van het pad zien we de steile hellingen van de droogdalen die als G en J zijn aangegeven op de reliëfkaart. Op het hoogste punt staan we op de Sint Maartensberg.

Na afdaling in een holle weg met veel löss in de wanden rechtsaf slaan en verder afdalen door de holle weg. Bij de richtingaanwijzer rechtdoor wandelen richting “Streekpad Nijmegen-Kranenburg”.

Rechts beneden in het dal is het brongebied te zien van het beekje dat we ook verderop in de wandeling nog weer zullen zien. Het dal waardoor nu het beekje stroomt is een in de ijstijden gevormd droogdal. Het is niet gevormd door dit beekje, mogelijk wel verder uitgediept.

Vervolg het pad - dat op hoogte blijft - rechtdoor met links zichtbaar achter de bomen open velden. Ga bij de vijsprong rechtdoor, richting “Pieterpad Gennep 8 km.”

Verderop is een paadje naar een voormalige ijskelder van het landgoed Sint Jansberg. Weer even verder staat rechts van het pad een informatiepaneel met

informatie over het voormalige landgoed. Links van het paneel is de plaats gemarkeerd waar zich het (in de Tweede Wereldoorlog verwoeste) landhuis bevond. Hier staat nog een ongeveer 80 jaar oude sequoia.

Vervolg het pad tot een picknicktafel links aan de rand van een weiland.

Sla ter hoogte van de picknicktafel en het begin van een open veld, rechtsaf en volg dan het schuin naar links afdalende pad met wit-rood markering . Het pad naar beneden volgen.

Links en rechts van het pad zien we prachtige diepe droogdalen, met H aangegeven op de reliëfkaart.

Het pad leidt naar een dammetje tussen twee meertjes.

In de winter werden uit deze vijvers ijsblokken voor in de ijskelder gezaagd.

Op dit punt is het mogelijk de geowandeling te onderbreken voor een bezoek aan restaurant “De Diepen”. Dat maakt de route ruim 2 km langer (een km heen en 1 km terug). Ga daarvoor na het passeren van het dammetje links langs het meertje tot een T-splitsing met een breder pad. Ga daar weer linksaf en volg dit pad rechtdoor om via een klaphek op een asfaltweg uit te komen. Even rechtsaf ziet u links van de weg het restaurant. Na

afloop via dezelfde weg terugkeren naar het dammetje bij de meertjes.

Na het passeren van het dammetje rechtsaf slaan en al stijgend langs het meertje lopen. Bij de Y-splitsing bovenaan het meertje rechtdoor wandelen en het langzaam stijgend pad volgen.

Hier loopt het geopad weer door een droogdal, met I aangegeven op de reliëfkaart. Aan de rechterkant zien we weer de plaats waar tot 1944 het landgoed Sint Jansberg stond.

Houd links aan. Bij een viersprong, met links een gereconstrueerde paal van de toegangspoort tot het landgoed, rechtdoor het dalende pad volgen tot de Y-splitsing. Volg hier het pad met een bocht naar links en volg verderop het pad langs het hek naar beneden.

Rechts van dit pad ligt achter het walletje een nat dal, J op de reliëfkaart, met het beekje waarvan we eerder de bron hebben gezien.

Bij het einde van de afrastering rechtsaf slaan en in de richting van het bruggetje over het beekje lopen. Neem vóór het bruggetje het pad naar links langs het water en volg het beekje over een kunstmatig aangelegde afdamming.

Door de dam blijft het beekje op niveau.
Het werd en wordt verderop gebruikt voor
het aandrijven van een watermolen.

Houd aan het einde van het pad, via een
V-vormig hekwerk, links aan en wandel
naar de Rijksweg. De Rijksweg oversteken
en rechtsaf langs de weg wandelen tot de
kruising met de Witteweg met op de hoek
het gebouw met “Bowling Plasmolen”.
Hier linksaf slaan en u komt terug bij het
beginpunt van dit geopad bij het TIP
Plasmolen.

Einde van geopad NL-02