

Afbeelding 1: topografische kaart geopad NL-01

## Gecontroleerd op

18 mei 2022

## Start- en eindpunt

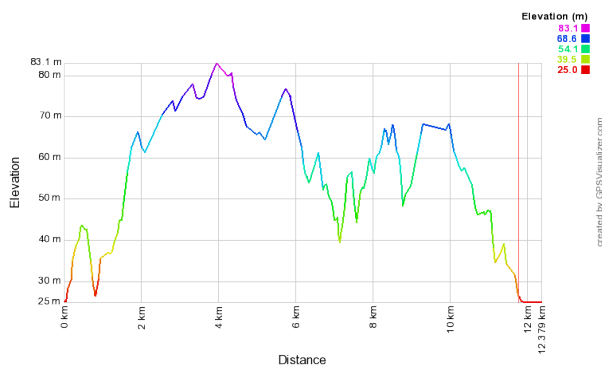
Spoorwegstation Mook-Molenhoek

## Karakter route

Afwisselend bos en open gebied. Route over twee schansen en de Mookerheide met fraaie uitzichten over het gebied van de stuwwal en het Maasdal. Kennismaking met droogdalen, steilwand, tijdlijn en zwerfstenen.

## Lengte

Ongeveer 12 km



Afbeelding 2: profielverloop van geopad NL-01

## Bereikbaarheid

Per trein uit de richting Nijmegen en Venlo en per bus uit de richting Gennep en Malden/Nijmegen, uitstappen bij bushalte Rijksweg, Molenhoek. Vanaf de bushalte is

het ongeveer een kwartier lopen naar Station Mook-Molenhoek.

## Horeca

Halverwege langs de route ligt herberg-restaurant 't Zwaantje.

Bij Plasmolen, op enige afstand van de route, liggen diverse horeca-gelegenheden.

De horeca-gelegenheid van Jachtslot Mookerheide is na een ingrijpende renovatie van het gebouw weer geopend.

## Opmerkingen

Deze routebeschrijving is als GPX- of KML-bestand te downloaden op [www.geopaden.nl](http://www.geopaden.nl). Op deze website vindt u routebeschrijvingen van twaalf andere wandelingen en een fietstocht in het stuwwalgebied tussen Nijmegen, Mook en Kleve. In de rubriek *Geologie* op de website wordt uitgebreid ingegaan op de ontstaansgeschiedenis van het landschap in dit Nederlands-Duits grensgebied.

## Routebeschrijving

Loop vanaf de spoorwegovergang op het station in de richting van het Geopaden-informatiebord. Daar treft u algemene informatie aan over geopaden.

Volg het voetpad, aangegeven met witte pijltjes, dat begint achter het

informatiebord. Volg de gele pijltjes tot bovenaan de trap. Sla boven rechtsaf; ga door het klaphek en volg de gele markering. Loop via een heideveld naar de Heumense Schans.

[Hier bevindt zich een informatiebord over deze schans.](#)

Blijf het pad volgen en daal via een trap af in het Korendal. Ga door het klaphek en sla linksaf.

Blijf dit pad volgen; houd bij splitsingen steeds links aan en loop verderop langs een afrastering links van het pad langzaam stijgend verder.

Het pad loopt nu door het Korendal met links en rechts de hellingen van dit relict uit de ijstijden.

[Het Korendal is het eerste droogdal op de route van dit geopad en is aangegeven met een A op de reliëfkaart. Ontstaan in de voorlaatste ijstijd, 240.000-130.000 jaar geleden en verder uitgediept in de laatste ijstijd 115.000-10.000 jaar geleden. Er liggen veel droogdalen in het stuwwalgebied en het Korendal is een voorbeeld van een lang en groot droogdal waarvan het begin verderop langs dit geopad ligt \(zie reliëfkaart\).](#)

Sla bij de driesprong linksaf, de helling op. Het zanderige pad gaat eerst omhoog,



daalt dan af in een zijdal van het Korendal (zie reliëfkaart) en stijgt opnieuw.

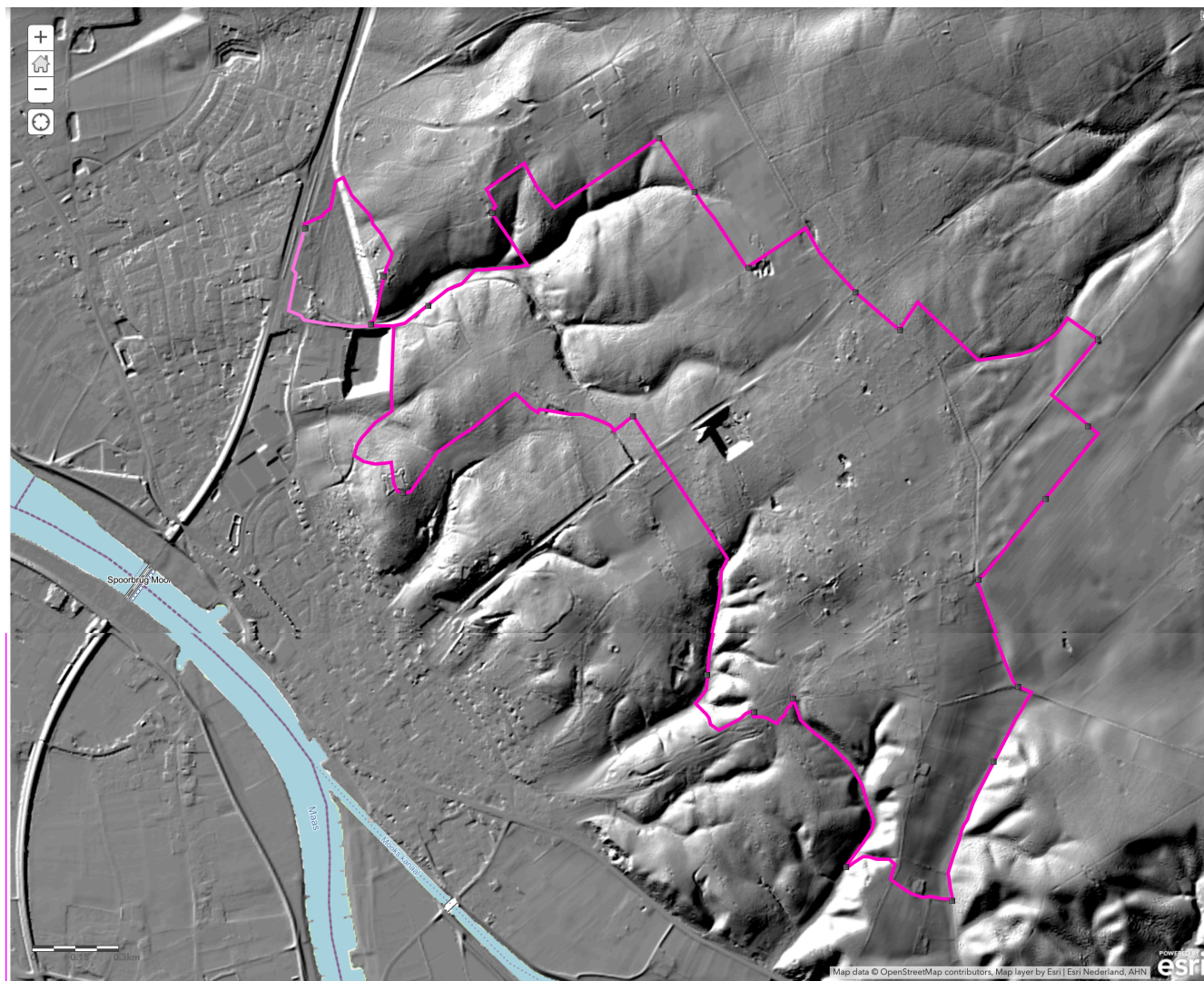
Bovenaan, bij de driesprong op het plateau'tje, heb je een mooi uitzicht over het gebied en is te zien hoe het reliëf van de stuwwal naar het westen toe overgaat in het vlakke Maasdal. Links ligt het Korendal met een zijdal dat zojuist doorkruist werd.

Ga op de driesprong rechtsaf en hou vervolgens links aan (negeer het mountainbikepad). Bij de viersprong in het bos gaat u rechtsaf, het pad achter de slagboom. Op de volgende viersprong waar u links voor u kassen ziet, rechtsaf slaan. Links van dit pad bevindt zich een weide, rechts een bos. Ga even verder, op de splitsing met paden naar links en rechts, rechtdoor het bos in en sla bij de volgende T-splitsing linksaf.

Rechts van dit pad ligt weer het diepe droogdal, het Korendal, de „bovenstroomse“ voortzetting van het droogdal waar u al eerder doorheen gelopen bent. Door de bebossing kan dit slecht zichtbaar zijn.

Volg het pad. Negeer zijpaden tot rechts een open stuk bij een grotere kruising. Hier slaat u rechtsaf. Het pad gaat omhoog en vervolgens weer naar beneden.

Op het diepste punt doorsnijdt het geopad de uiterste bovenloop van het Korendal.



Afbeelding 3: reliëfkaart geopad NL-01

Schuin links bevindt zich de oorsprong van dit droogdal.

Even verderop komt het pad uit in open terrein; het vlakke plateau van de stuwwal.

Vervolg het pad rechtdoor tot aan een T-splitsing met een bankje aan de bosrand; hier slaat u linksaf.

Rechts achter het informatiebord ligt een oude, inmiddels begroeide zandgroeve. In een verticale wand van deze groeve zijn schuingestelde aardlagen zichtbaar gemaakt. Meer informatie hierover treft u aan op het informatiebord en een grote foto van deze verticale wand. De foto is gemaakt omdat de wand door erosie steeds vervalst.

Passeer de slagboom. U vervolgt het pad door open gebied naar een bosrand met een asfaltweg; hier slaat u rechtsaf. Steek verderop de drukke kruising over en loop vervolgens rechtdoor.

De weg waarop we lopen, de Bisseltsebaan, vormt de grens tussen rechts de gemeente Mook en Middelaar, in de provincie Limburg, en links de gemeente Berg en Dal, in de provincie Gelderland.

Op de drukke kruising met de provinciale weg bevindt zich rechts een oude waterput uit 1913. Deze is uitgegraven tot een diepte van 57 meter. Dat geeft aan hoe diep zich hier het grondwater bevindt.

Op deze kruising bevindt zich ook herberg-restaurant 't Zwaantje.

Voorbij 't Zwaantje gaat de verharde weg over in een onverharde weg.

Sla bij het Mariakapelletje linksaf en loop achter de slagboom het naaldbos in. Bij de

eerste viersprong slaat u rechtsaf. Blijf het pad volgen en houd na de kruising met een mountainbikepad links aan. U komt langs (rechts) een open veld (weide) met een aan het einde van de weide op een 4-sprong een (weide)hek.

Vanaf deze viersprong is recht vooruit het begin te zien van een volgend groot droogdal, B op de reliëfkaart, dat afwatert naar de binnenkant van de stuwwal richting Groesbeek.

Sla op deze viersprong rechtsaf en wandel langs links een bankje tot de heuvel met een informatiebord.

Sla op de T-kruising rechtsaf.

Beklim bij deze afslag eerst de verhoging (Keizerskop). Vanaf deze plek kunt u de stuwwallicging bekijken.

Het informatiepaneel verduidelijkt met een reliëfkaart en een horizontekening de ligging van de verschillende heuvels in het stuwwalcomplex.

Het open gebied voor u gaat naar links over in het in de ijstijd gevormde tongbekken van Groesbeek waarin een uitstulping (lob) van het landijs heeft gelegen. Deze lob oefende zoveel druk uit op de omgeving dat o.a. tot bij het huidige Mook het omliggende bevroren landschap tot heuvels omhoog gedrukt werd. Van links wat naar rechts gaande is aan de

horizon de voortzetting van de stuwwal op Duits gebied te zien. Het einde van de W-vormige stuwwal ligt aan de horizon daar waar de wal in de vlakke Rijnvlakte overgaat. Daar ligt ook Kleve, te herkennen

aan de zendmast op de Kleverberg. Vanaf Kleve naar rechts kijkend is ook het uitstekende midden van de W-vorm achter Kranenburg te zien. Bij helder weer is links van Kleve, aan de overkant van de Rijnvlakte, de voortzetting van de stuwheuvels te zien: Elten op Duits en Montferland op Nederlands gebied.

Sla afdalend van de Keizerskop linksaf.

Volg het pad circa 250 meter tot bij een viersprong. Sla hier linksaf, het open veld in.

Bij de T-splitsing gaat u rechtsaf. Volg deze mulle zandweg over het plateau van de stuwwal circa 600 meter tot aan de T-splitsing met een bankje.

Sla bij deze T-splitsing linksaf en neem de holle weg tot een bankje bij zwerfstenen.

We hebben hier een fraai uitzicht over het Zevendal, op de reliëfkaart aangegeven als droogdal C. Het is al tijdens de voorlaatste ijstijd gevormd door het in de zomer van het ijsdek afkomstige smeltwater dat zich hier over de bevroren ondergrond een uitweg baande van het binnengebied tussen stuwwal en ijsdek naar de



toenmalige Rijn-Maasvlakte. Een dergelijk dal wordt ook wel “smeltwaterdal” genoemd

Een informatiebord bij de stenen geeft inzicht in het ontstaan en de herkomst van deze zwerfstenen. Een bordje op iedere steen vermeldt de naam en ouderdom ervan. De landgletsjer voerde vanuit Scandinavië kleine tot zeer grote stenen (zwerfstenen) mee naar deze streken en met de Rijn/Maas kwamen vanuit het zuiden op dikke ijsplaten ook grote steenblokken mee. De samenstelling van de zwerfstenen kan in veel gevallen informatie verschaffen over de herkomstplek( Scandinavië of Eiffel).

Zie ook de tekst op het informatiebord.

Sla even voorbij het bankje bij een slagboom en het bord 'Sint Jansberg' rechtsaf. Het pad loopt langs het Zevendal. Volg het pad tot het eerste pad rechts bij wederom een bankje en een informatiebord. Sla hier rechtsaf. Houdt voorbij de slagboom rechts aan.

Het grindpad komt uit op een asfaltweg. Sla rechtsaf en ga vervolgens bij de slagboom en het bordje 'Mookerheide' linksaf. Daal door het droogdal, dat met D is aangegeven op de reliëfkaart, af in het Startsedal.

Het Startsedal, E op de reliëfkaart, is een groot en bijzonder fraai droogdal met op verschillende plaatsen steile en hoge hellingen.

Bij de driesprong beneden in het dal slaat u scherp rechtsaf, richting ruiterroute 20. Volg het pad omhoog door een klaphek en verderop weer een klaphek tot een kruising (zes-sprong). Daar neemt u het eerste pad links richting Mookerheide.

Passeer weer een klaphek en wandel rechtdoor tot het hek voor de heide en volg daar het pad naar rechts tot het volgende klaphek. Verlaat via dit klaphek het terrein van de Mookerheide.

U ziet rechts een tijdbalk met een informatiebord. Op deze tijdbalk zijn verschillende geologische gebeurtenissen aangegeven die u inzicht proberen te geven in de enorme tijdsperiode die sedert het ontstaan van de aarde, 4.6 miljard jaar geleden, is verstreken.

De afstand tot de kerktoren van Cuijk is 2.700 m. Als we die afstand gebruiken als maat voor de tijd die is verstreken sinds het ontstaan van de aarde, ca. 4.600.000.000 jaar geleden, dan komt een afstand van 1 millimeter op de tijdbalk overeen met een periode van 1700 jaar.

Loop vanaf de tijdbalk rechtdoor tussen enkele paaltjes door. Ga direct na de

paaltjes links op het pad dat is aangegeven met een blauwe pijl. Neem het eerste pad rechts naar beneden. Volg dit pad steil naar beneden naar het Herrendal, dat als F staat aangegeven op de reliëfkaart.

**Voorzichtig:** dit is een steil, door regenwater uitgesleten pad!

Het Herrendal is evenals het Startsedal een groot en bijzonder fraai droogdal met op verschillende plaatsen steile en hoge hellingen. Beide dalen lopen vanaf de stuwwal in de richting van het Maasdal.

Sla beneden op het mulle zandpad rechtsaf en loop langzaam stijgend door dit droogdal en negeer hierbij alle afslagen tot recht vooruit een woning. Ga voor de woning links steil omhoog.

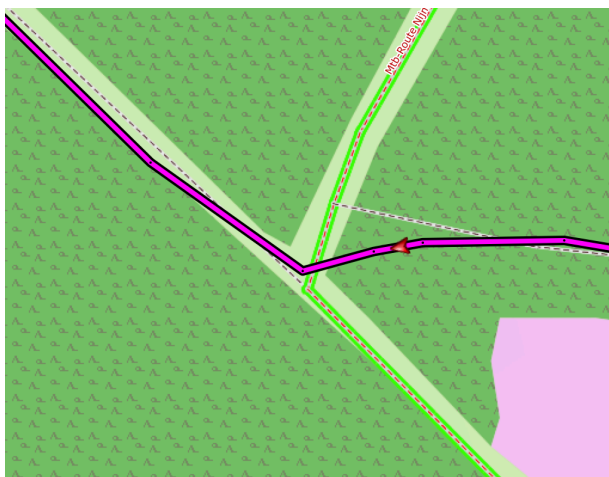
Bovenaan gaat het pad over in een asfaltweg (H. van Nassaulaan). Wandel langs deze weg tot de drukke verbindingsweg tussen Mook en Groesbeek. Steek deze over en ga achter de slagboom rechtdoor het bos in.

Sla het eerste pad links in. Neem vervolgens het eerste pad rechts, in een dalletje, en neem direct daarna schuin links het smalle paadje.

Volg NIET het pad met de gele pijl. Aan beide zijden van dit circa 300 meter lange

pad bevinden zich walletjes. Het pad komt uit op een viersprong.

Loop het pad helemaal uit langs een boom die midden op de viersprong staat en ga op de halfverharde weg waarop het pad uitkomt rechtsaf (langs paaltje met hond); een lange kaarsrechte weg.



Afbeelding 4: op het detailkaartje is de hierboven beschreven situatie weergegeven.

Neem na ruim 100 meter het eerste pad links (weer langs een paaltje met hond) en vervolg deze weg ca. 500 meter alsmaar rechtdoor (loop bij de drie viersprongen die u passeert dus steeds rechtdoor).

Het pad komt uit op een open terrein, de Mooker Schans, met een uitzichtplatform.

Loop rechtdoor langs het platform tot bij een informatiepaneel. Ga bij het informatiepaneel rechtsaf en na het

passeren van twee houten bruggetjes rechtdoor. Sla bij de bosrand linksaf.

Het dalende pad komt een stuk verder uit op een T-splitsing. Sla bij wandelknooppunt 39 rechtsaf.

Volg de witte pijltjes richting knooppunt 87 en ga bij een Y-splitsing linksaf omhoog en dan langs een oude diepe zandafgraving, die inmiddels weer begroeid is. Loop door tot de T-kruising en sla daar linksaf.

Het pad loopt nu weer door het eerste droogdal van deze route, het Korendal.

U heeft nu twee mogelijkheden om terug te keren naar het beginpunt van de route.

#### **Alternatief 1:**

*Via het klaphek rechts volgt u de route over de Heumense Schans; de route die u ook op de heenweg liep maar nu in tegengestelde richting. Neem dan na het volgende klaphek bij het bordje 'Twee Schansen route' de trap naar beneden en volg het pad tot het station Mook-Molenhoek.*

#### **Alternatief 2:**

*U loopt (zonder weer te klimmen en te dalen) rechtdoor langs (links van de weg) de verzinkerij tot de parkeerplaats van het station aan uw rechterhand.*

#### **Einde van Geopad NL-01**