

Afbeelding 1: topografische kaart van geopad DE-04

## Gecontroleerd op

19 april 2023

## Start- en eindpunt

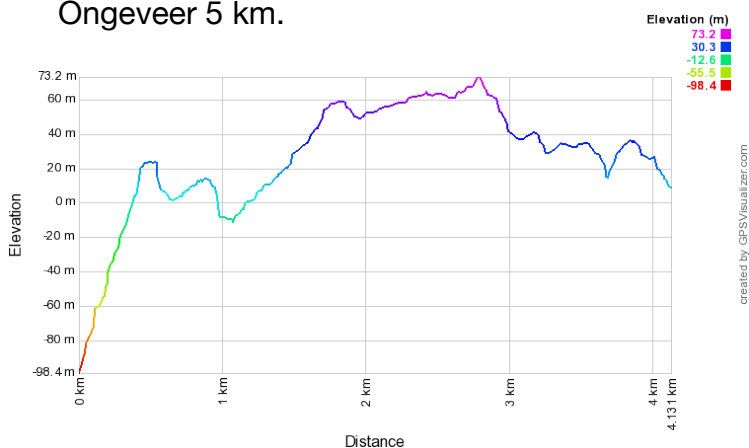
Parkeerplaats Tiergarten Kleve.

## Karakter route

Deze Geopad wandeling loopt over de noordrand en het plateau van de stuwwal tussen de Tiergarten en de stadsrand van Kleve. We wandelen door en langs prachtige droogdalen. Vanaf de Butterberg en de Sternberg en bij de obelisk kijken we uit over de Rijnvlakte. Kenmerkend aan de droogdalen in dit deel van de stuwwal is dat ze veelal steil, smal en diep ingesneden zijn.

## Lengte

Ongeveer 5 km.



Afbeelding 2: profielverloop van geopad DE-04

## Bereikbaarheid

Per bus vanuit de richting Nijmegen en Kranenburg; Halte Museum Kurhaus.

Autoparkeerplaats aan de Tiergartenstrasse bij de Tiergarten, schuin tegenover het museum in Kleve.

## Horeca

Museum Kurhaus Kleve aan de Tiergartenstrasse in Kleve.

Restaurant Altes Landhaus in de Forstgarten tegenover het museum.

## Opmerkingen

Deze routebeschrijving is als GPX- of KML-bestand te downloaden op [www.geopaden.nl](http://www.geopaden.nl). Op deze website vindt u routebeschrijvingen van twaalf andere wandelingen en een fietstocht in het stuwwalgebied tussen Nijmegen, Mook en Kleve. In de rubriek *Geologie* op de website wordt uitgebreid ingegaan op de ontstaansgeschiedenis van het landschap in dit Nederlands-Duits grensgebied.

## Routebeschrijving

Ga vanaf de parkeerplaats langs het voetpad in de richting van de Forstgarten (met uw gezicht naar de straat is dit linksaf). Steek bij het verkeerslicht de straat over naar het museum. Wandel hier rechtsaf de helling op naar de koepel.

We wandelen langs een stenenverzameling (rechts langs het vijvertje) die jammer genoeg niet representatief is voor de zwerfstenen uit dit deel van het stuwwalgebied. De stenen zijn niet uit Kleve afkomstig, maar er ter verfraaiing van het park neergelegd. Wel wordt de geopadwandelaar door dit “parkelement” geattendeerd op de vele zwerfstenen die door gletsjers en rivier in de ijstijd bij de vorming van het stuwwalgebied uit zowel Scandinavië als uit het zuiden naar onze streken zijn aangevoerd.

Ga in de koepel linksaf door het bomenlaantje en aan het einde ervan 180 graden rechtsaf. Volg het klinkerpad, overgaand in een grindpad. Volg het pad steeds rechts houdend en stijgend tot boven op het plateau.

Terwijl we de stuwwal opklimmen wandelen we door en langs enkele prachtige diep ingesneden droogdalen die op de reliëfkaart zijn aangegeven met A. Deze droogdalen zijn hier aan de noordelijke stuwwal rand zo steil doordat de Rijn, na de laatste ijstijd, de stuwwal heeft ondergraven. Door het zo ontstane grote hoogteverschil slepen modderstromen van regen- en smeltwater de dalen met grote kracht uit in de bevroren ondergrond.

Ga aan het einde van het pad bovenop het stuwwalplateau rechtsaf naar de obelisk (gedenknaald).

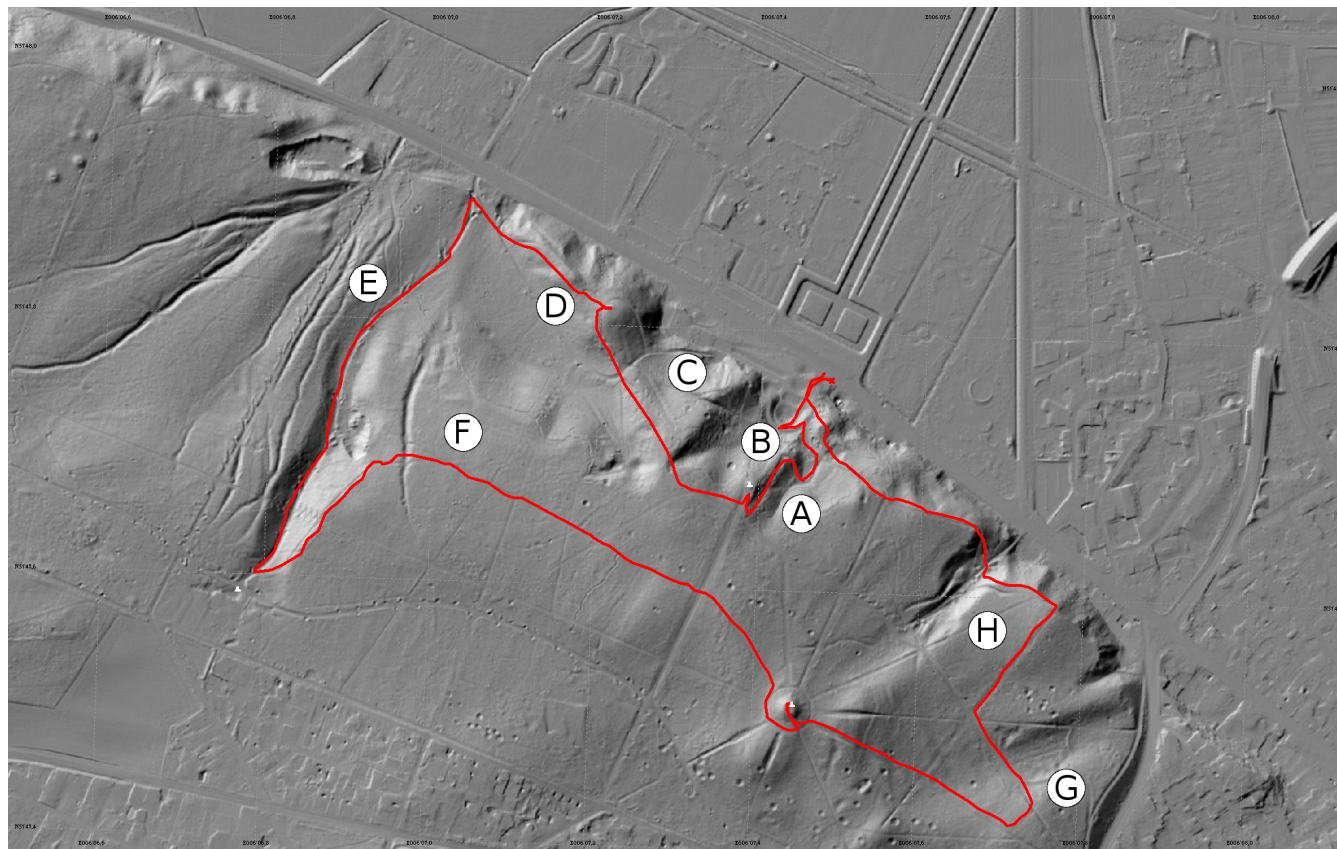
Bij de obelisk kunnen we, bij helder weer, genieten van een fenomenaal uitzicht over de Rijnvlakte. Aan de overkant daarvan zien we de voortzetting van de stuwwal met de Elterberg. Totdat de Rijn in en na de laatste ijstijd (het Weichselien, vanaf ongeveer 100.000 jaar geleden) de stuwwal tussen Kleve en Elten opruimde, vormde de stuwwal hier met die bij Elten één doorlopende heuvelrug.

Neem, met de rug naar de obelisk, het eerste pad rechtsaf langs een bankje.

Links en rechts van dit pad, langs de rand van het stuwwalplateau, zien we de steile hellingen van de diepe droogdalen die afwaterden naar de Rijnvlakte. Op de reliëfkaart zijn deze droogdalen aangegeven met B, C en D.

Neem vervolgens het eerste pad rechts door de houten fietssluisen. Ga na de laatste fietssluis op een 4-sprong rechtdoor richting Butterberg en volg dit pad omhoog tot de bankjes op de Butterberg.

Vanaf de bankjes op de Butterberg hebben we weer mooie doorkijkjes over het Rijndal. De huidige Rijn stroomt weliswaar een kilometer of zes noordelijk van hier maar gedurende duizenden jaren na de



Afbeelding 3: reliëfkaart van geopad DE-04

laatste ijstijd was de hele vlakte waarover we nu uitkijken het stroomdal van de Rijn waar de rivier vrij kon meanderen.

Afdalend van de Butterberg met het gezicht naar de Rijn-vlakte het pad naar links nemen en meteen het pad flauw rechtsaf nemen, de heuvel op.

Links van het pad zien we groot en diep droogdal (D). Rechts de zeer steile helling naar het Rijndal.

Bij Y-splitsing het pad rechts aanhoudend blijven volgen tot een heuveltje met daarop een witte steen met 315. LET OP: De steen is door de begroeiing op dit heuveltje vaak vrijwel volledig aan het zicht onttrokken. Naar rechts gaat het pad hier naar de verkeersweg. Bij het heuveltje scherp linksaf slaan en langs de steen waarop aan deze kant 316 staat, het droogdal inwandelen.

Dit dal (E) ontwikkelt zich geleidelijk tot een steeds diepere en nauwere “Schlucht” die bovenop het stuwwalplateau eindigt.

Het pad door het droogdal volgen tot bovenop het plateau waar achter de bomen een groot wit huis zichtbaar is. Op de T-kruising ligt hier een grote zwerfsteen met richting aanduiding. Ongeveer 20 meter voor deze steen (vanuit het droogdal komend) scherp linksaf slaan (bijna 180 graden).

Dit pad loopt bovenlangs de “Schlucht” waar we zojuist doorgewandeld zijn. Steeds rechtdoor het pad langs de bovenrand van het droogdal blijven volgen.

Als het pad naar rechts afbuigt kruisen we een zijdroogdal (F) van de “Schlucht” waar we eerder doorheen wandelden.

Het pad buigt nu geleidelijk naar rechts en wordt breder. Op de kruising met een brede weg rechtdoor. Bij de volgende kruising met een breed pad zien we links weer de gedenknaald. Wandel hier rechtdoor langs een steen die richting Sternberg aangeeft. Wandel door, richting Sternberg, en volg linksom of rechtsom het pad dat naar de top van de Sternberg voert.

Net als bij de obelisk hebben we ook vanaf de Sternberg een prachtig uitzicht over het Rijndal en de stuwwalheuveld van Montferland. Ook zien we vanaf hier langs

één van de lanen die de ster vormen de toren van de Zwanenburcht van Kleve.

De Sternberg afdalend linksaf gaan en direct de eerste laan rechtsaf nemen; de laan waarlangs we de Zwanenburcht zagen. Volg dit pad en neem het derde pad linksaf, op de top van de heuvel.

Dit pad komt na ongeveer 100 meter uit op een holle weg. Sla hier linksaf en ga bij de kruising met het bankje rechtdoor.

Het geopad kruist nu een breed en vlak droogdal; G op de reliëfkaart.

Bij de volgende 5-sprong het brede pad rechtsaf nemen, richting Griethausen. Volg dit brede pad tot aan het hek aan het einde van het pad.

Vanaf hier kijken we uit over het stadsdeel van Kleve dat in het Rijndal ligt. De bebouwing rechts ligt op de uiterste rand van de stuwwal die eindigt in het Kermisdahl.

Bij het hek linksaf slaan en het pad langs de bovenrand van de stuwwalhelling blijven volgen. Verderop daalt dit pad af in een fraai droogdal; H op de reliëfkaart. Rechtsaf slaan en na ongeveer 50 meter bij de laatste dikke boom aan het pad (waar links, veelal onder het blad, dikke betonranden in de bodem liggen) linksaf slaan, de helling op. Vervolgens het pad

langs de bovenrand van de helling blijven volgen.

Waar het pad uitkomt op een brede laan met links de Sternberg (alleen duidelijk zichtbaar als er geen blad aan de bomen is), een beetje rechts aanhoudend rechtdoor wandelen. Op de volgende T-splitsing met aan de rechterkant een waterpoel het meest rechtse pad nemen en langs een wit bankje afdalen en terug wandelen naar de verkeerslichten op de Tiergartenstrasse bij het museum. Na oversteken linksaf terug wandelen naar de parkeerplaats.

**Einde van geopad DE-04**