

OSM generic routable new(NLD_02-04-2016)

Mapdata (c) OpenStreetMap and its contributors
<http://www.openstreetmap.org/copyright>

This map data is made available under the Open Data Commons Attribution License



Afbeelding 1: topografische kaart Geopad DE-02

Gecontroleerd op

15 februari 2023

Start- en eindpunt

De kerk van Frasselt

Karakter route

Kennismaking met droogdalen en een mooi afwisselend heuvellandschap met heidevelden en jeneverbesstruiken. Een deel van het pad loopt door vlak bosgebied; de doorbraak in de stuwwal bij Plak/De Horst met de daar gevormde sandr.

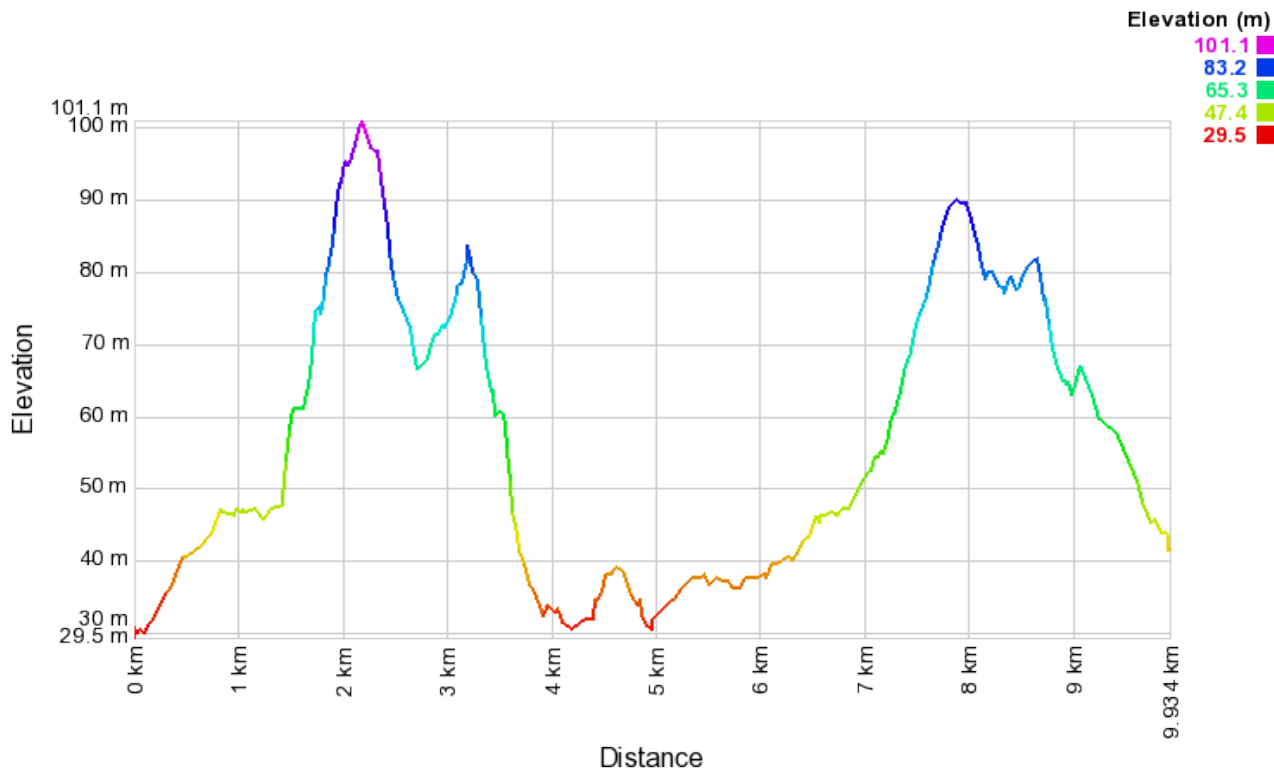
U wandelt langs kaarsrechte paden en lanen van het majestueuze vaak doodstille Reichswald met zijn hoge en dikke bomen met daartussen twee meter hoge varens (in het groeiseizoen). Veel paden in het Reichswald worden weinig belopen en groeien vooral in de zomer vaak ten dele dicht. Met vochtig weer zijn veel paden modderig en glibberig.

Lengte

Ongeveer 10 km

Bereikbaarheid

Autoparkeerplaats voor het Friedhof; vlak voor de kerk van Frasselt links. De kerk van Frasselt is bereikbaar per bus vanuit Nijmegen en Kleve.



Afbeelding 2: profielverloop van Geopad DE-02

Horeca

Alleen aan het begin en einde van de route vlak bij de kerk zijn horecagelegenheden met beperkte openingstijden. Eenmaal in het Reichswald zijn er geen horecavoorzieningen.

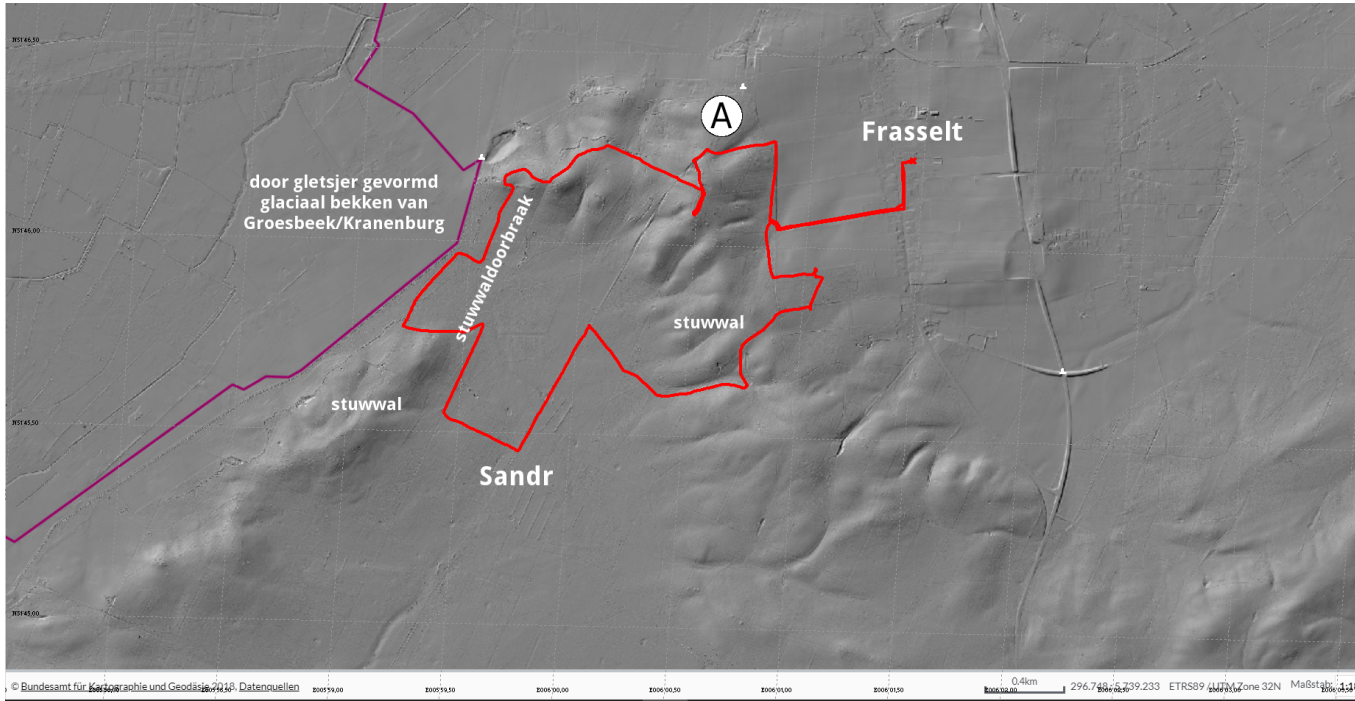
Opmerkingen

Deze routebeschrijving is als GPX- of KML-bestand te downloaden op www.geopaden.nl. Op deze website vindt u routebeschrijvingen van twaalf andere wandelingen en een fietstocht in het

stuwwalgebied tussen Nijmegen, Mook en Kleve. In de rubriek *Geologie* op de website wordt uitgebreid ingegaan op de ontstaansgeschiedenis van het landschap in dit Nederlands-Duits grensgebied.

Routebeschrijving

Met uw rug naar de kerk gekeerd, gaat u links voorbij het café-restaurant 'On de Kerk' tot het witte huis met huisnummer 60. Sla hier rechts af 'Zum Brandenburg' en volg de asfaltweg tot aan de bosrand.



Afbeelding 3: reliëfkaart van Geopad DE-02

Bij de omheining aan de bosrand gaat u rechts. Vervolg de weg met de bocht mee naar links. Ga ter hoogte van het klaphek, bij het witte paaltje, rechtsaf. Blijf dit pad 400 meter volgen tot een tamelijk scherpe bocht naar links dicht bij de bosrand. Vóór deze bocht volgt u het pad links omhoog. Bij deze kruising staat op een beukenboom A2 en X7.

Rechts van het pad ontwikkelt zich een droogdal dat als A staat aangegeven op de reliëfkaart en dat geleidelijk dichterbij het pad komt.

Vervolg het pad alsmaar rechtdoor tot aan de asfaltweg, de Genneperweg. Ga hier links.

Loop al stijgend door tot de tweebenige elektriciteitspaal aan de rechterkant van de weg. Ga hier links het bospad in.

Direct vooraan dit pad ligt links een oude diepe zandgroeve die echter inmiddels door de begroeiing vaak slecht zichtbaar is.

Het pad loopt richting de top van de stuwheuvel, de Brandenburg.

Links tussen de struiken is een heuvel waarin zich een restant bevindt van een oud waterbekken voor de vroegere watervoorziening in Kranenburg.

Ga om het geopad te vervolgen bij de omheining scherp naar rechts, maar ga op deze kruising eerst naar links door het klaphek en neem het pad rechts naar boven tot de top met de basalten steen 'Brandenberg'.

Hier heeft u een bijzonder uitzicht over het bekken van Groesbeek. Dit bekken is ontstaan in de voorlaatste ijstijd (Saalien) door een lob van de landijsgletsjer.

Keer weer terug naar de eerdere kruising van paden via het klaphek en neem links het dalend pad langs de omheining tot aan de asfaltweg. Steek deze over en vervolg het pad alsmaar rechtdoor langs een omheining.

Ga na 400 meter op een viersprong met een dikke eik, links door het klaphek. Direct daarna houdt u bij de Y-splitsing rechts aan en vervolgt u de weg rechtdoor.

Rechts loopt de helling van de stuwwal geleidelijk af naar het bekken van Groesbeek. Het pad zelf blijft nog over de kam van de stuwwal lopen, maar daalt verderop af naar het gebied van de doorbraak in de stuwwal en de zuidwaarts daarvan liggende sandr. De doorbraak is gevormd tijdens het Saalien toen massa's

smeltwater door de stuwwal heen braken en zo de daarachter liggende vlakke met een sandr bedekten.

Sla op de top van de Drölsenberg bij de viersprong met de dikke beukenboom met ingekerfde teksten, het pad rechts in.

N.B.: de topografische kaart wijkt hier iets af van de werkelijkheid.

Even verder heeft u een fraai uitzicht over droogdalen met heidevelden, jeneverbesstruiken en het bekken van Groesbeek in de verte.

Vervolg het dalende pad dat een halve cirkel naar links om het heideveld maakt. Na een bocht naar rechts daalt u verder af door het bos in de doorbraakvlakte bij het gehucht Plak. Houd bij de Y-splitsing rechts aan en volg het pad tot aan een steenslagweg. Ga hier rechts richting het hekwerk.

Ga vóór het metalen hekwerk met het klaphek linksaf. Vervolg dit pad langs een omheining tot deze schuin rechts afbuigt. Ga even verder bij een viersprong links.

U hebt nu de gehele opening van de doorbraak in de stuwwal doorlopen.

Ga rechtsaf op een steenslagweg en vervolg deze tot de volgende kruising met de paaltjes met daarop de aanduidingen 130/D en 96/D. Sla hier linksaf en sla op de volgende kruising met daarlangs

paaltjes gemarkeerd met 95/D en 129/D weer linksaf.

Vervolg de steenslagweg tot bij het links gelegen witte huis. Ter hoogte hiervan slaat u bij het informatiebord rechtsaf, de weg richting Frasselt. Volg deze enigszins geasfalteerde weg over 1,5 kilometer.

De weg die eerst licht kronkelend door de sandr loopt, gaat na enige tijd langzaam stijgend de stuwwal weer op.

Links van de weg ontwikkelt zich een droogdal dat als B is aangegeven op de reliëfkaart.

De weg kronkelt bovenaan het dal in een halve cirkel naar links om dit droogdal en blijft stijgen. Even verder is een zijdal opgevuld ter wille van de aanleg van de weg, die nog steeds licht stijgt richting de top van de stuwwal.

Vervolg bij de viersprong de asfaltweg rechtdoor richting het hek. Ga bij de vijsprong, op ongeveer 200 meter voor het hek, linksaf. Volg dit pad tot aan de omheining.

Om het uitzichtpunt aan de rand van het bos te bereiken, gaat u hier links en vervolgens rechts naar een kleine heuvel.

Rechts heeft u een fraai uitzicht over Frasselt en het in het Saalien gevormde glaciale bekken van Kranenburg. In de verte is de stuwwalrand bij Kleve te zien.

Links daarvan de stuwwal bij Elten en 's Heerenberg/Montferland. De vlakke tussen Kleve en Elten is gevormd nadat de Rijn in het Weichselien na het afsmelten van het landijs door de stuwwal brak en zijn oude loop weer hervond. Geheel links ziet u de bossen op de flanken van de Brandenburg.

Daal af van het heuveltje en neem het pad rechts. Ga bij de viersprong rechts en vervolg het pad tot het rode hek bij de rand van het bos.

Na het hek gaat u rechts waarna u via de asfaltweg weer terugkeert naar de kerk in Frasselt.

Einde geopad DE-02.