

Afbeelding 1: topografische kaart Geopad DE-01

Start- en eindpunt

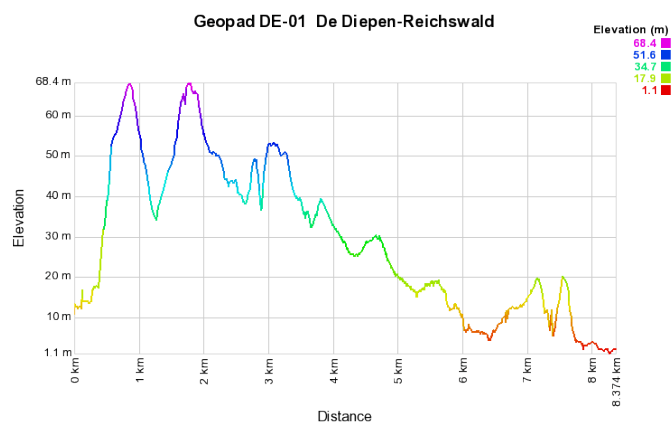
Eethuis De Diepen, Zwarteweg 60, 6596 MJ Milsbeek

Laatste controle

17 april 2024

Karakter route

Kennismaking met diep uitgesneden droogdalen waarvan enkele nog watervoerend zijn. Het eerste gedeelte van de route - sterk stijgend en dalend - geeft fraaie uitzichten op steile dalwanden en op de gletsjerbekkens van Groesbeek/ Kranenburg .



Afbeelding 2: profielverloop Geopad DE-01

In het tweede deel van de route wandelt u langs de kaarsrechte paden en lanen van het majestueuze, vaak doodstille Reichswald met zijn hoge en dikke bomen

met daartussen twee meter hoge varens (in het groeiseizoen). Dit tweede deel van het geopad loopt over een sandr, een spoelzandvlakte die ontstond na een doorbraak van de stuwwal. Veel paden in het Reichswald worden weinig belopen en groeien vooral in de zomer vaak ten dele dicht. Met vochtig weer zijn veel paden modderig en glibberig.

Lengte

Ongeveer 8 km

Bereikbaarheid

Het startpunt van dit geopad is niet rechtstreeks bereikbaar met het openbaar vervoer. Vanaf bushalte Milsbeek Rijksweg/Kerkstraat aan de N271 tussen Nijmegen en Gennep/Venlo is het ongeveer een kwartier lopen naar het beginpunt van dit geopad. De parkeerplaats bij Eethuis De Diepen is bereikbaar per fiets of auto vanuit Milsbeek of Groesbeek

Horeca

Alleen aan het begin en einde van de route. In het Reichswald zijn geen horecavoorzieningen.

Opmerkingen

Deze routebeschrijving is als GPX- of KML-bestand te downloaden op

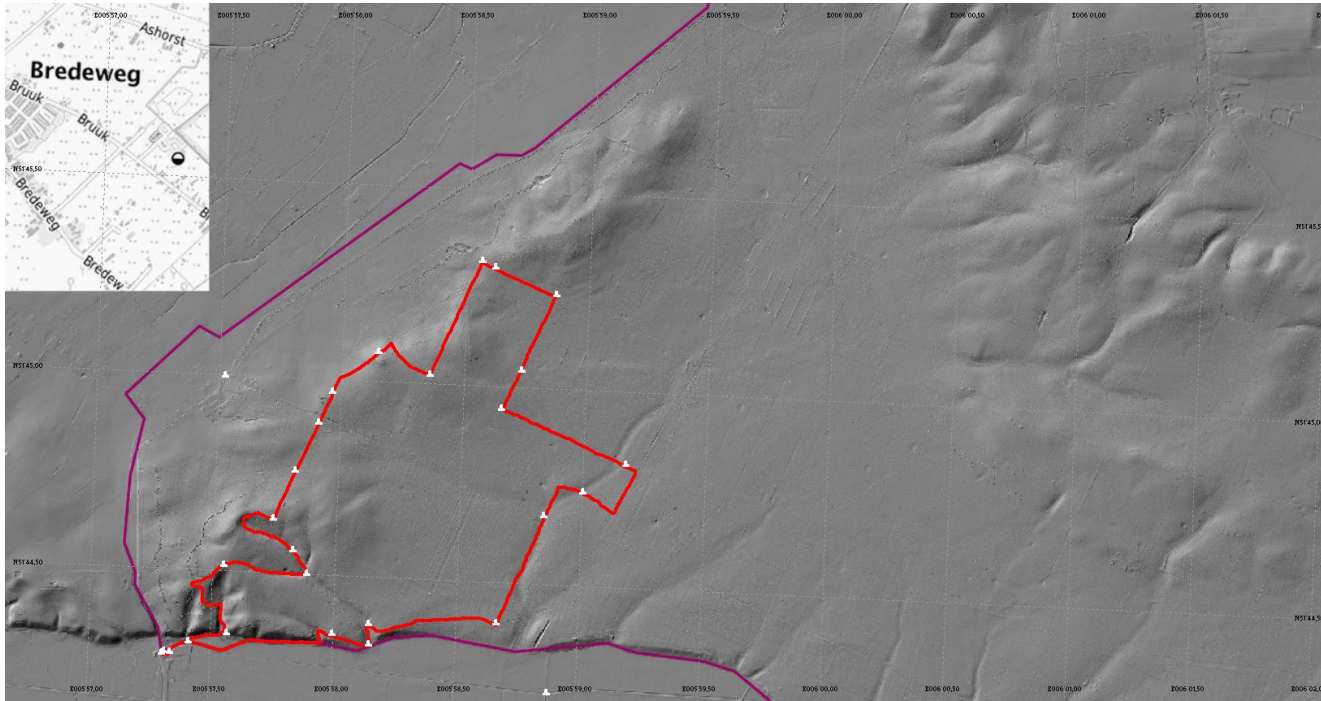
www.geopaden.nl. Op deze website vindt u routebeschrijvingen van twaalf andere wandelingen en een fietstocht in het stuwwalgebied tussen Nijmegen, Mook en Kleve. In de rubriek *Geologie* op de website wordt uitgebreid ingegaan op de ontstaansgeschiedenis van het landschap in dit Nederlands-Duits grensgebied.

Routebeschrijving

Ga vanaf de parkeerplaats bij het eethuis “De Diepen” naar de asfaltweg. Sla rechts af en direct daarna nogmaals rechtsaf de Grensweg in (fietspad).

Op dit punt is duidelijk het verschil te zien tussen aan de rechterkant de riviervlakte van de Maas en vroeger de Rijn en links de steile beboste hellingen van de stuwwal. Riviervlaktes zijn vlak met voedselrijke bodems en daardoor al vanouds gebruikt voor de landbouw. De bodems van de stuwwal zijn zandig, uitgelooft en soms steil en daardoor ongeschikt voor de landbouw maar uitermate geschikt voor bossen, zoals op praktisch alle hellingen van het gehele stuwwalcomplex valt waar te nemen.

Kies het eerste pad links bij grenspaal 588 (vaak slecht zichtbaar in het groen) en direct daarna het pad naar rechts evenwijdig aan Grensweg. Vervolg dit pad.



Afbeelding 3: reliëfkaart (overzicht) van Geopad DE-01

Duidelijk is in het midden de doorbraakvlakte te zien met links het stuwwalgedeelte tussen Milsbeek en Bredeweg en rechts het vervolg van de stuwwal richting Frasselt en Kleve.

Houd rechts aan en loop om het vennetje heen dat dus aan de linkerhand blijft.

Rechts van het vennetje ziet u een zandige helling. In de wand van deze helling zijn nu zandlagen te zien die in de voorlaatste ijstijd hier zijn afgezet en in de loop der tijd door regenwater zijn uitgeloozd tot een lichtbruine laag. Het bruin gekleurde zand bevat ijzer dat door het zure water is opgelost en zich door het zandpakket verplaatst heeft. De bovenste laag is podsol. Dit is een zandige uitgeloozde

bodemlaag bedekt met weinig verteerd organisch materiaal.

Vervolg het pad om het vennetje en ga vervolgens omhoog. Blijf dit pad links verder omhoog volgen. Houd bij de tweede kruising rechts aan en vervolg het slingerende grindpad verder naar boven.

Vanaf beneden gaat de route door fraaie droogdalen, op de detailreliëfkaart aangegeven met A, B, C en D. Deze dalen zijn gevormd in tijden dat de bodem bevroren was (permafrost). Het smeltwater

van de gletsjer dat vanaf de stuwwal naar beneden stroomde, sleep de dalen uit in de bevroren ondergrond. De helling is in de voorlaatste ijstijd door de toen daar stromende Rijn en Maas aangetast en ten dele weggespoeld, waardoor de dalhellingen steiler werden.

De kuilen en gangen die zich langs het stijgende pad bevinden en ook elders langs de hellingen worden aangetroffen zijn niet van geologische oorsprong maar restanten van loopgraven uit de laatste wereldoorlog.

Houd bij de volgende splitsing, een T-kruising, rechts aan. Passeer een klaphek en houd al stijgend rechts aan. Volg bij de viersprong met de steen genaamd "Jan", de tweede weg rechts naar beneden.

Door de Duitse pastoor Gerd Siebers werden omstreeks 1980 op 31 heuveltoppen in het Reichswald hoger dan 50 meter, basalten stenen geplaatst waarop de naam en de hoogte van de heuveltop vermeld staan.

Geleidelijk ontvouwt zich een nieuw droogdal dat als C op de reliëfkaart staat aangegeven.

Ga bij de volgende Y-splitsing met de dikke beuk die met "A5" is gemarkeerd, scherp naar links, langs het bankje omhoog een nieuw droogdal in. Dit

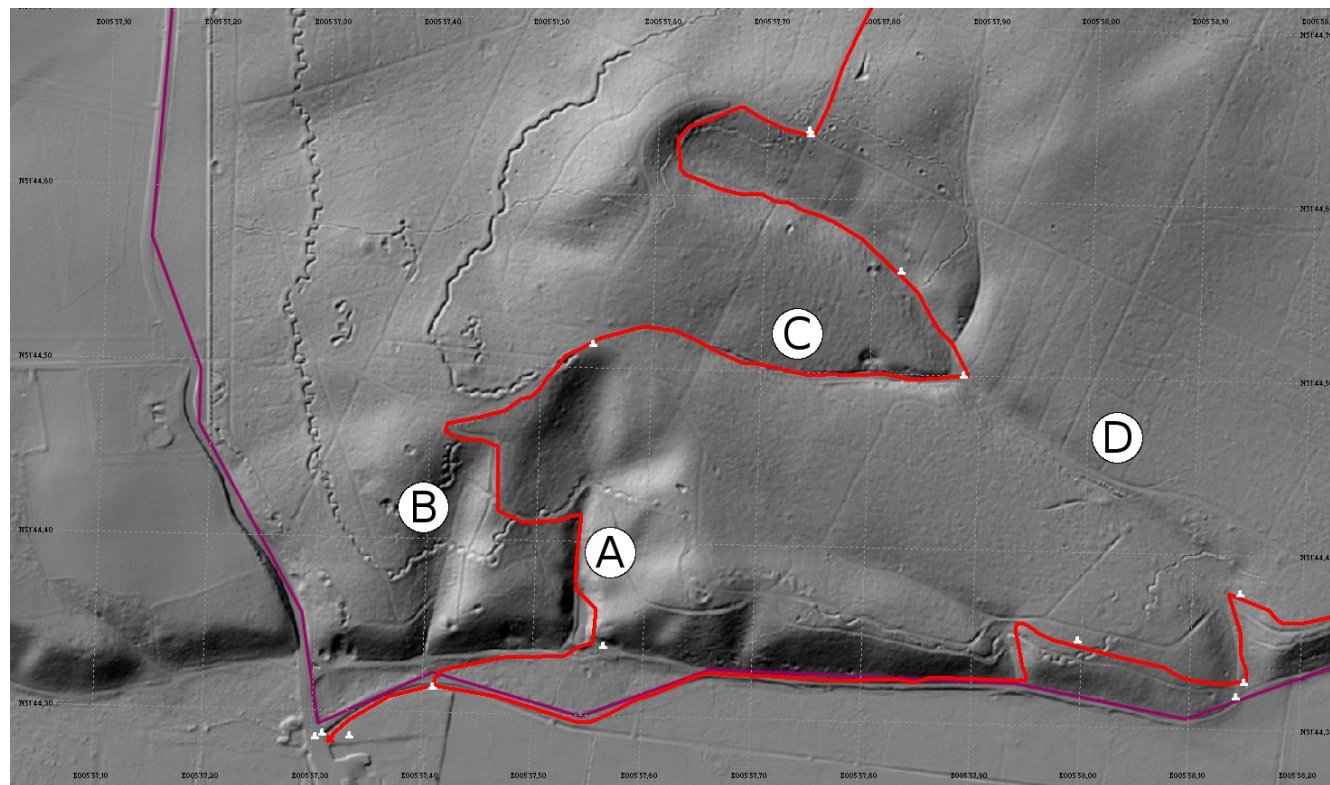
droogdal is als D op de reliëfkaart aangegeven. Negeer hierbij het zijpad rechts. Het pad loopt een heel eind verderop langs de linker dalhelling en vervolgens om de kop van het droogdal heen.

Houd bij de T-splitsing rechts aan. Blijf bij de volgende splitsing de weg links volgen; dit is pad A5. Vervolg de kaarsrechte weg over 700 meter. Passeer de slagboom en ga rechtdoor over de parkeerplaats richting A5.

Op de parkeerplaats bevindt zich rechts een informatiebord over het Ketelwald en even verder het “Goldenes Kalb”, een grote zwerfsteen bestaande uit kwartsiet (Devoon, ongeveer 380 miljoen jaren oud). Deze zwerfsteen is afkomstig uit het Taunusgebergte en op ijsschotsen door de Rijn naar deze omgeving gebracht, waarschijnlijk voordat de Saalien-gletsjer dit landschap tot een stuwheuvel omvormde.

Loop over de parkeerplaats rechtdoor; steek de asfaltweg (Kartenspielerweg) over en ga rechtdoor het bos weer in.

In deze holle weg bevinden zich vooraan rechts in de wand gele lösslagen, kenmerkend voor de oostkant van de stuwwal. De uit het westen afkomstige löss blies als stof over de stuwwal, kwam in de luwte tot rust en dwarrelde neer. Dit



Afbeelding 4: reliëfkaart (detail) van Geopad DE-01
Op het kaartje zijn onder andere bij B duidelijk de loopgraven uit WO II te zien (zie tekst).

eeuwenlange proces leidde tot de huidige lösslaag.

Passeer het klaphek en vervolg het pad rechtdoor met links een afrastering.

Links, door de snel groeiende sparren helaas niet meer zichtbaar, ligt het bekken van Groesbeek.

Houd bij de Y-splitsing met de beukenboom en markering A5 rechts aan, hierbij verlaat u de afrastering. Houd

verderop links aan en volg het A5-pad dat afdalt in een diep droogdal. Ga daar bij de T-splitsing naar rechts weer omhoog. U volgt nu niet langer het A5-pad.

Bovenaan dit pad bevindt u zich nu op de vlakke bovenkant van de stuwwal.

Vervolg het pad tot viersprong met schuin links een open terrein. Hier, vóór het open terrein, links afslaan (wilde kastanjabomen).

Blijf steeds rechtdoor lopen, negeer hierbij alle zijpaden en kruisingen, tot aan de kruising met brede steenslagweg en witte paaltjes met nummers C64 en C99. Deze paaltjes zijn in de zomer soms verscholen achter varens. Hier op het steenslagpad (soms minder goed herkenbaar door veelvuldig bladafval) slaat u rechts af omhoog en blijft u vervolgens rechtdoor lopen tot aan de tamelijk brede viersprong met een groepje beukenbomen en witte paaltjes met nummers C64/63 en C98/97.

Op deze viersprong rechts afslaan. Blijf rechtdoor gaan tot bij de viersprong met de boom met markering 102 aan de rechterkant van het pad. De kruisende paden zijn smal. Sla hier links af. Op een boom op de linker hoek staat in wit het getal 105. Blijf dit pad alsmaar rechtdoor vervolgen tot aan de volgende viersprong met de grote verharde laan.

Geleidelijk aan loopt u hier het betrekkelijk vlakke gebied van de sandr in, de spoelzandvlakte aan de buitenkant van de stuwwal. Bijna op het eind van dit pad doorkruist u een kleine oude afvoergeul, goed te zien op de reliëfkaart. Deze geul begint bij de verder naar het noorden gelegen doorbraakopening in de stuwwal (onderdeel van de route DE-02). Deze geul is gevormd in de Saale-ijstijd toen de bodem nog permanent bevroren was. Het

vervolg van deze geul zullen wij nog enkele malen op de route tegen komen.

Sla op de viersprong rechtsaf de halfverharde weg op. De route kent hier twee alternatieven.

Alternatief 1 (minder goed begaanbaar)

Sla het eerste onduidelijke pad rechts in bij de boom met een nestkastje op circa 4 meter hoogte aan de rechterkant. Deze afslag ligt ongeveer honderdvijftig meter voor de geasfalteerde Kartenspielerweg. Volg dit pad tot u de vaak nog vochtige geul die u al eerder kruiste opnieuw kruist. Ga nog rechtdoor tot de T-splitsing en sla daar linksaf.

Steek bij de kruising met de Kartenspielerweg de weg over en ga rechtdoor.

Alternatief 2

Loop door tot de kruising met de asfaltweg (Kartenspielerweg) en sla daar rechtsaf.

Na ongeveer 250 meter bij de eerste kruising met een bospad linksaf slaan.

Loop door tot bij een T-splitsing op een brede weg en een omheining. Hier slaat u rechtsaf en blijft u langs de omheining lopen die zich links van u bevindt.

We zien de eerder genoemde geul nog terug als we op de T-splitsing een stukje naar links lopen; we zien de weg dalen en

weer stijgen dwars door de nu wat breder geworden afvoergeul.

Weg dus blijven volgen langs de omheining die zich links van u bevindt.

Achter de omheining bevinden zich restanten van loopgraven uit de laatste wereldoorlog.

De weg stijgt heel geleidelijk; u loopt nu over de sandr die uiteindelijk eindigt tegen de flanken van de stuwwal.

Links tussen de bomen ziet u een helling die vrij stijl afloopt naar de vlakte aan de voet van de sandr. Daar stroomde in de voorlaatste ijstijd de Rijn/Maas die de sandr ter plaatse heeft weggespoeld.

Bij Y-splitsing links aanhouden en het pad langs de omheining blijven volgen, weldra sterk dalend, tot klaphek bij viersprong. Door klaphek gaan en pad afdalen tot vlak vóór geasfalteerd fietspad. Voor de picknicktafel het pad rechts omhoog nemen. Vervolgen langs en door restanten van een linie van voormalige loopgraven. Aan deze kant van de omheining blijven. Het pad daalt af in het verlengde van droogdal D waar we al aan het begin van de route langs zijn gekomen. Het pad buigt naar links en komt uit op het geasfalteerd fietspad: Grensweg. Rechts afslaand komt u na het passeren van een wildrooster weer terug bij De Diepen.



Einde Geopad DE-01